

OCTOGON

ARCHITECTURE
& DESIGN



HARMINCÉVES AZ ÉPÍTÉS SZTÚDIÓ

Tornacsarnok a hegyoldalban

HÉT TÁRSASHÁZ BUDÁN ÉS PESTEN

PENTHOUSE AZ ELYSIUMBAN

A beérkezés luxusa

CSAVARGA RÓZSA-interjú

LA FINESTORCEA OUA SA
nka
HÉNYEZÉSI JÁRULATI TÁRSASÁG

20007 >
www.octogon.hu
2020/7. SZÁM 1950 Ft
Előfizetőknek: 1460 Ft

OCTOGON ARCHITECTURE & DESIGN 1998 ÓTA

MEGJELENT LAPSZÁMAINK:



AZ OCTOGON ARCHITECTURE & DESIGN MAGAZINT KERESSE

*a forgalmasabb hírlapárusoknál, az **inmedio** és a **RELAY** üzletekben
valamint az alternatív árusítóhelyeken!*



📍 RÓZSAVÖLGYI
ÉS TÁRSA ZENEMŰBOLT
1052 Budapest,
Szervita tér 5.

📍 FUGA – BUDAPESTI
ÉPÍTÉSZETI KÖZPONT
1052 Budapest,
Petőfi Sándor utca 5.

📍 ÍRÓK BOLTJA
1061 Budapest,
Andrássy út 45.

📍 MŰVÉSZETEK
PALOTÁJA
1095 Budapest,
Komor Marcell utca 1.

📍 TERC
SZAKKÖNYVESBOLT
1149 Budapest,
Pillangó park 9.

📍 FÓKUSZ
KÖNYVÁRUHÁZ
1072 Budapest,
Rákóczi út 14.

📍 MAGVETŐ
CAFÉ
1074 Budapest,
Dobány utca 13.



2020/1. 2020/2. 2020/3. 2020/4. 2020/5. 2020/6.



2018/1. 2018/2. 2018/3. 2018/4. 2018/5. 2018/6. 2018/7. 2018/8. 2019/1. 2019/2. 2019/3. 2019/4. 2019/5. 2019/6. 2019/7. 2019/7

ÉPÜLETEKHEZ KAPCSOLÓDÓ MELLÉKLETEK



1999/6. 2001/4. 2002/2. 2002. 2004/6. 2006/4. 2007/2. 2007/3. 2008/5-6. 2009/9. 2009/9. 2010/7. 2010/8. 2011/2-3. 2011/2-3.



2011/8-9. 2012/4. 2012/10. 2013/5. 2013/6. 2014/3. 2014/5. 2014/6. 2014/6. 2014/8. 2014/8. 2015/4. 2015/5. 2016/8. 2017/8.

MILÁNÓ MELLÉKLETEK



1999. 2000. 2001. 2002. 2003. 2004. 2005. 2006. 2007. 2008.

DIVAT/DESIGN MELLÉKLETEK



1999/5. 1999/6. 2000. 2000/4. 2000/4. 2000/5. 2000/5. 2000/6. 2001/1.

LAKÁSTREND MELLÉKLETEK



2000. 2003. 2006. 2007. 2008.

ÁLOM

(Ez nem egy politikai szöveg. Minden magyar civilnek születik.) Miközben e sorok íróját egyáltalán nem fenyegeti az a veszély, hogy Budapest főpolgármestere legyen, régóta foglalkoztat egyfajta szerepzavar, amiben hazánk második legszélesebb közjogi felhatalmazással bíró közszolgái az elmúlt évtizedekben, a rendszerváltás óta tevékenykednek. Hiába vet ugyanis árnyékot a pátpolitika a főpolgármesteri tisztségre, hiába szüremkedik be napjaink posztmodern politikai káosza a városvezető munkájába, tény, ami tény: Magyarország miniszterelnöke után a főpolgármester az a munkakör, amit tíz- és százezer civil állampolgár közvetlen szavazata legitimál. Érteni vélem a nehézséget, amit a kettős önkormányzatiság, a kerületek és a főváros együttműködési kényszere okoz, látni vélem az állam és a városi önkormányzatok közötti – gyakran pusztán politikai érdekek mentén alakuló – ellentétek forrásvidékét, értem a bürokratikus hivatali rendszer, a korrupció fékező-bénító hatásait, ugyanakkor városi polgárként ciklusról ciklusra hatalmas hiányérzetet okoz a konkrét, jól érthető, egyszerűen felfogható vízió hiánya. Olyan vízióra gondolok, ami a főpolgármesteri szerepet képes élesen elválasztani egy közösképviselő, egy háztömbbizalmi, egy gondnok, egy IKV-vezér múlthatatlan érdemeitől. Jó okkal sarkítok, de mire is gondolok tulajdonképpen? Nem lehetett egyszerű dolga Kamer Mayer Károlynak sem, amikor Budapest első polgármestereként, huszonhárom éven át vezette a frissen egyesített fővárost úgy, hogy a főpolgármesteri hivatali tisztséget felette tulajdonképpen Ráth Károly töltötte be, miközben a háttérben rendkívül széles felhatalmazási körrel a tizennyolc tagú Fővárosi Közmunkák Tanácsával is együtt kellett működnie. Igaz, ami igaz, hogy csak a tízes, húszas években jött divatba, hogy a polgármesterek pártokhoz is kötődnek, szóval ez a kolonc nem lógott akkoriban a város vezetőinek nyakában, amikor a ma ismert közép-európai modern metropolisz alapstruktúrája megszületett (1873-1918). Ha vízióról beszélünk, akkor jellemző módon én nem a dunai hidak felépítését, nem is az inkább reprezentatív szerepet betöltő Andrássy utat, vagy a mérnöki és urbanisztikai szempontból is hatalmas jelentőséggel bíró rakpartok kiépítést emelném ki, hanem valami más. Véleményem szerint ez „a valami más” tette Budapestet azzá, amire ma is a legbüszkébbek lehetünk, ami a várost, a nagyvárosi szövetet megeremtette, ami a városunk legnagyobb értéke, amit nem természet alkotott, amit nem pusztán mérnökök terveztek, ami a város valódi szimbolikus és allegorikus tere egyben. Ami esszencia, ami lényeg, álom és valóság, és amit egyre kevésbé látunk annak, ami. Mert az a véleményem, hogy a polgári (kis-, közepes és nagypolgári) Budapest valódi szellemi, érzelmi epicentruma nem a budai Vár, nem a külvárosok egykori ipari övezetei vagy a Parlament, hanem egy lassan, komótosan szétmállasztott, megerőszkolt köztér, egy valódi civil, polgári vízió, Budapest főtere, a Nagykörút. Már a megszületése is álomszerű, ha eszünkbe jut a jól ismert terv Reitter Ferencről, a Közmunkatanács első főmérnökétől, miszerint a Nagykörút nyomvonalát úgy alakult ki, hogy Reitter a mélyfekvésű területeket hajózható csatornával szerette volna összekötni, vagyis a Nagykörút vízi út vonal lett volna, ha jut rá elég pénz. Tévedés ugyanakkor a Nagykörutat pusztán artériának látni, amiben közlekedik az éltető anyag. A Nagykörút gerinc és gerincvelő inkább, ami a város ezer idegszálát fonja össze és ami 1873 és 1906 közötti felépülése révén valódi tartást, összeköttetést volt képes teremteni Buda és Pest, a Belváros, a Palotanegyed és a külső lakóövezetekbe, gyárövezetekbe futó sugárutak között. Ma a Nagykörút siralmas állapotban van, ugyanakkor reményt keltő, hogy egy Budapest méretű és múltú közép-európai metropoliszt sem a világtörténelem egyik leghosszabb és legvéresebb városostroma, sem negyven év szocializmus, sem a mostani időszak nem volt képes örökre tönkretenni. Úgy vélem tehát, ha valaki Budapest valódi fejlesztésében érdekelt, olyan víziót képes megfogalmazni önmaga számára, ami nem merül ki pusztán infrastruktúra-fejlesztésben, közlekedés-szervezésben, karbantartásban, hanem mindezen fontos dolgok célját egy magasabb, egy átfogóbb, valódi vízió mentén képes artikulálni, az a városvezető lesz az, aki valóban beteljesíti küldetését, valóban a felhatalmazásához méltó munkát végez. Kezdjük tehát a Nagykörúttal, de „mindezt majd megírom pontosabban is.”

a szerk.

KIADJA / Publisher
© **vertigo PUBLISHING KFT.**

A szerkesztőség címe: 1037 Budapest, Folyondár utca 26.
Levelezési, számlázási cím: 1025 Budapest, Szépvölgyi út 146.
Telefon: +36 30 5108888 | E-mail: info@octogon.hu

LAPIGAZGATÓ
FORMATERVEZŐ MÉRNÖK
Executive Director
Design Engineer
Bucsay Orsolya
orsolya.bucsay@octogon.hu

SZERKESZTŐSÉG / Editorial Office

FŐSZERKESZTŐ / Editor-in-Chief
Martinkó József
jozsef.martinko@octogon.hu

VEZETŐ SZERKESZTŐ / Senior Editor
Szira Péter
peter.szira@octogon.hu

ALAPÍTÓ FŐSZERKESZTŐ / Founding Editor
Bojár Iván András
(1998-tól 2015-ig)

OCTOGON ONLINE FŐSZERKESZTŐ
Editor-in-Chief of OCTOGON Online
Ujlaky-Gazdag István
istvan.ujlaky@octogon.hu

ÁLLANDÓ MUNKATÁRSAK
Correspondents
Kovács Péter, Szépvölgyi Viktória,
Torma Tamás, Vadas József

KÜLFÖLDI LEVELEZŐK
Foreign correspondents
Cser Brigitta (Barcelona)
Kay Szakall von Losonc (Basel)
Matúz Melinda (Hollandia)

MÉDIA ÉS KOMMUNIKÁCIÓS SZERVEZŐ
Media and Communication Organizer
Bencsik Klára

GRAFIKAI TERVEZÉS / Graphic Design
Ipsics Barbara
grafikus@octogon.hu

GRAFIKAI TERVEZÉS / Graphic Design
Ferenczy László
laszlo@lav.design

LOGÓTERV / Logo Design
Sólymos Ágnes Eszter

MÉDIATANÁCSADÓ / Media consultant
Várszegi Csilla
csilla.varszegi@octogon.hu

MÉDIATANÁCSADÓ / Media consultant
Kun Mária
maria.kun@octogon.hu

FOTÓ-ELŐKÉSZÍTÉS, CTP, NYOMÁS ÉS KÖTÉS
Printed by
Gelbert ECO Print Kft.
1037 Budapest, Bécsi út 267.
telefon +36 1 368 3839
mobil: +36 70 334 2745
Felelős vezető: Gellér Róbert ügyvezető
www.gelberteco.hu
A nyomás LED-UV ofszet technológiával készült.

TERJESZTÉS / Distributed by
Magyarország: Lapker Rt.
Románia, Szerbia, Szlovákia: Color Interpress Kft.

Országos könyvterjesztő hálózatok
és alternatív terjesztőhelyek (ld. 5. oldal)

A hirdetések tartalmáért
szerkesztőségünk nem vállal felelősséget.

Lapunkat rendszeresen szemlézi a megújult observer.hu

Címlapon: A Szent Margit Gimnázium új tornacsarnoka
a Villányi úton (Fotó: Hlinka Zsolt)



TAR TA LOM



BUDAPEST

18 | sz.: Botzheim Bálint f.: Danyi Balázs
LETISZTULT FORMA
A Stromfeld Aurél út jelentkezik
SZELECSÉNYI BALÁZS, VARGA NOÉMI
(NUMBERNOW)

28 | sz.: Uhl Gabriella f.: Hlinka Zsolt
TÁVLATOK
Családi ház Óbudán
MYD II, FINTA CSABA

40 | sz.: Götz Eszter f.: Batár Zsolt
MADÁR A HEGYEN
Villapark a Nógrádi utcában
BORDÁS PÉTER
(BORD ÉPÍTÉSZ STÚDIÓ)

48 | sz.: Hartmann Gergely f.: Hlinka Zsolt
SZUVERÉN ILLESZKEDÉS
A Szent Margit Gimnázium új tornacsarnoka
FÉLIX ZSOLT DLA, FIALOVSKY TAMÁS
(ÉPÍTÉSZ STÚDIÓ)

MIN DOLGOZIK

56 | Örfi József építész
sz.: Égigérő f.: Bujnovszky Tamás

BUDAPEST

60 | sz.: Zöldi Anna f.: Batár Zsolt
KÜLÖNLEGES HELYZETEK
Gellérthegy Residence
– Lakóház a Hegyalja úton
KORÉNYI ANDRÁS ÉS KORÉNYI BALÁZS
(KORÉNYI ÉS TÁRSAI ÉPÍTÉSZIRODA KFT.;
LAB5)

70 | sz.: Bán Dávid f.: Bujnovszky Tamás
MEGNYUGVÓ RITMUSOK
BudaPart Otthonok 'D'
TIMA ZOLTÁN (TIMA STÚDIÓ, KÖZTI ZRT)

78 | sz.: Bán Dávid f.: Bujnovszky Tamás
SOKLAKÁSOS VÁRKASTÉLY
BudaPart Otthonok 'B'
FINTA SÁNDOR, VADÁSZ ORSOLYA,
PARADIGMA ARIADNÉ

86 | sz.: Kovács Péter f.: Bujnovszky Tamás
A TERMÉSZET ELJÖVETELE
Metrodom Panoráma lakópark – Újpest
HAJNAL ZSOLT, KENDELÉNYI PÉTER
(HAJNAL ÉPÍTÉSZ IRODA)

104 | sz.: Zöldi Anna f.: Batár Zsolt
MANÍROK NÉLKÜL
A Kapás 21 társasház
FERNEZELYI GERGELY DLA, KISS DÁVID,
REISZ ÁDÁM
(FBIS ÉPÍTÉSZMŰTEREM)

KKK

112 | sz.: Faludi Julianna
A HŰSÍTETT BÉCS
*Klíma, környezet és ember:
a pulzáló fejlődés*

DESIGN LOKÁTOR

114 | sz.: Paradigma Ariadné f.: Szabó Zsolt
FERDEHÁZ
Nem az ember, a táj van a középpontban
PARADIGMA ARIADNÉ

116 | sz.: Bene Tamás f.: Máté Balázs
SNECI
Vízgarzon a Tisza-tavon
BENE TAMÁS

118 | sz.: Saás Kinga f.: Lucy Emms,
Deniz Güzel
PREMIER LONDONBAN
*Reda Amalou és Horváth Anna új kollekcója
egy most bemutatkozó magyar galériában*

INTERJÚ

120 | sz.: Zöldi Anna f.: Végh László
AZ ÉLET ESZTÉTIKÁJA
Interjú Csavarga Rózsa belsőépítésszel

DESIGN LOKÁTOR

130 | sz.: Winkler Nóra
f.: Bujnovszky Tamás
A BEÉRKEZÉS LUXUSA
Penthouse az Elysiumban
BELSŐÉPÍTÉSZEK:
CSAVARGA RÓZSA ÉS TÖRÖK SZABOLCS BENCE DLA

146 | sz.: Zöldi Anna f.: Bujnovszky Tamás
OTTHON VAGY MUNKAHELY?
A Raiffeisen Bank új irodái
ÉPÍTÉSZ TERVEZŐK:
SÁROSDI-MÁDI KRISZTINA, LÁNCOS ÁRON
(MÁDI LÁNCOS STÚDIÓ)

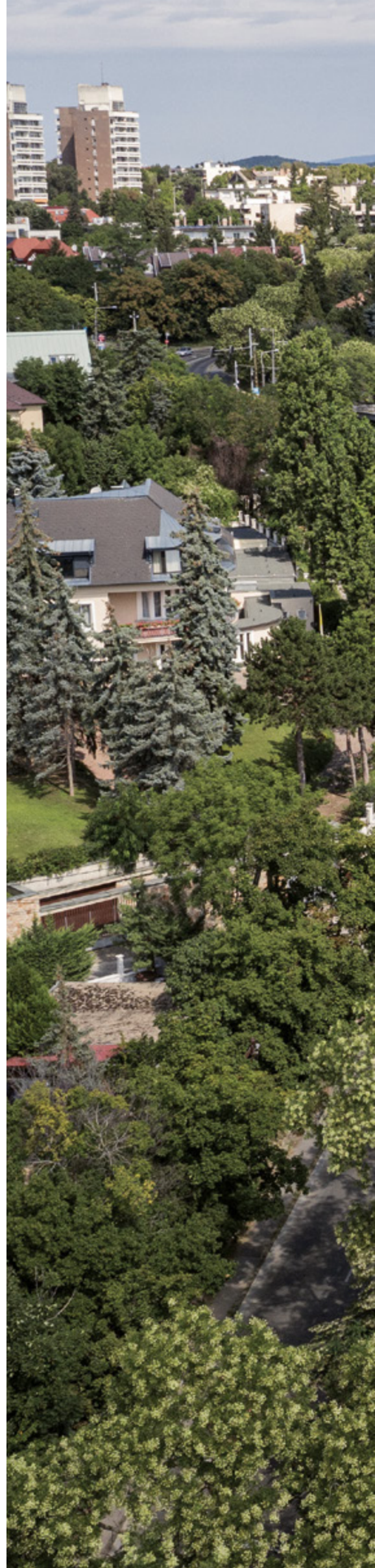
156 | sz.: Vakli Tünde f.: Bujnovszky Tamás
HIBÁTLAN HARMÓNIA
A Metrodom Panoráma lakópark foyer-i
BELSŐÉPÍTÉSZ TERVEZŐ: FÓNAGY DÓRA
(DEFO LABOR)

Letisztult forma

HATLAKÁSOS TÁRSASHÁZ
A STROMFELD AURÉL ÚTON



Építész tervezők: SZELECSÉNYI BALÁZS, VARGA NOÉMI
(NUMBERNOW)
Szerző: BOTZHEIM BÁLINT
Építészeti fotó: DANYI BALÁZS





Építész és művészet kapcsolata sokszor rejtett, máskor egészen nyilvánvaló. A 20. század építész-festő alakja, Max Bill az egyik ismert példa, hogy képzőművészet és építész-jól működik együtt egy alkotó életpályáján, mindemellett az épületei egyáltalán nem emlékeztetnek a festményeire. Ezzel ellentétben például Gerrit Rietveld Schröder-házát meglátva rögtön egy festmény térbeli transzformációja jut eszünkbe. A kérdés azonban direkter is feltehető: művészet-e az építész? És itt jön a harmadik eset: egy építész teszi a dolgát, elemez, koncepciót alkot, tereket formál, és anélkül, hogy kifejezetten törekedne rá, a végeredmény mégis lehet művészi. Az SA43 tervezői, Varga Noémi (Numbernow) és Szelecsényi Balázs fiatal, ambiciózus építészek, hozzáállásukban a maximumra törnek.

A telek a Stromfeld Aurél és az Orbánhegyi út ék alakú találkozásánál fekszik. Nemcsak a terület több irányú lejtése, hanem a két határoló utca nagy forgalma jelentett nehezítő körülményt a tervezésnél. A telek formája ugyanakkor inspirációt is nyújt, a két sarkán lecsapott háromszög már önmagában izgalmas kiinduló alakzat. Az építési szabályok erős kötöttséget jelentenek, de maradt annyi szabadságfok, ami lehetőséget adott az épület formálására. Mintha egy virtuális kubus emelnék ki a telek közepéből, ez a kiindulás. A befoglaló tömegeből metszetek ki kisebb tér-részeket, ezek lettek a teraszok. A negatívpozitív terek saját belső arányrendszert és viszonyrendszert alkotnak a formán belül. Ugyanakkor a formálás végig egy szigorú koncepció, a térszervezés logikájának következménye, nem öncélú művészi gondolatok kifejezése.

A telek adottságait a funkciók tájolásában is jól használják a tervezők. Az épület diszpozíciója a telek déli részét a kertnek szabadon hagyja, ide néznek a nappali szobák is. Ráadásul erre szélesedik a telek is, a zajos utcák távolabb kerültek a kertetől. A kertetől nézve még inkább érvényesül az épület monolitikus hatása, ahogyan, mint egy kőtömb, masszívan áll a földön.

A gyalogos megközelítést a telek északi csúcsánál találjuk. A bejárati homlokzat önmagában is képszerű, négyzet és téglalap kapcsolata adja lendületét. Erős mozdulattal hátrahúzott fedett, nyitott előtér teszi plasztikussá ugyanakkor a megjelenést. A nyílások, csakúgy, mint az épület egészen, hangsúlyokat adnak a homlokzatnak. A látványban nincsen különbség ajtó és ablak között: hol sötét, hol világos homogén formákként jelennek meg, attól függően, hogy az üveget vagy a lehúzott redőnyt látjuk. Érdekesség, hogy az ablakok osztása első ránézésre véletlenszerűnek tűnhet, de szigorú koncepció nyomán született ez a látvány. Háromféle méretből építkezik a nyílásrend. A kert felé néző nappalik kapták a legnagyobb nyílásokat, az utcákra néző szobák a közepes méretű és a kiszolgálóhelyiségek pedig a legkisebbet. A kortárs látvány része, hogy a nyílászárók felső éle a födémmel színel, szinte tektonikus elemként érzékeli őket a szem.

Az épület belső térszervezése képletszerűen egyszerű, középen található a függőleges közlekedőmag, amelyről a lakások nyílnak. A földszinten a bejáratától a lépcsőig érő folyosó dinamikát visz az alaprajzba is. A lépcsőház tágas, áttekinthető és egy felülvilágító által a természetes fény is átjárja. Valójában egy hatalmas kürtő, pincéig érő vertikális tér jött létre, amelyben a lépcső szinte szabadonállónak

hat. A közlekedő színvilága az épület külső kinézetével harmonizál, annak belső téri folytatása. Az öntött padló világosszürkét hosszas kísérletezéssel keverték ki, színes, apró kőzúzalékkal szórták meg. Ebben a részletnek tűnő dologban is összekapcsolódik a funkció és esztétika, a kőzúzalék alkalmazásának gyakorlati indoka egyszerűen a csúszásmentes felületek biztosítása. A következetesség a lift színére is kiterjedt, amelyet egyedileg rendeltek, hogy passzoljon az épület színkonceptiójához.

A pincésinten nagyméretű garázs szolgálja az autók kényelmes elhelyezését. Érdekes, hogy a ház különleges formája ide is kihat, kifejezetten jó térélményt ad a garázs belső tere. A szokásos tároló és gépészeti helyiségek is a mélyszerűen kaptak helyet. Korszerű hőszivattyúk hajtják meg a lakások mennyezeti hűtését-fűtését. A két földszinti lakásból közvetlenül ki lehet menni a kertbe, ahol kőszőrű, burkolt terasz-felület ad helyet a szabadtéri időtöltésre. A mázas kerámia falburkolat sűrű textúrája emberi léptéket teremt, egységes, neutrális szürke színe monumentális hatást eredményez. A ház tulajdonképpen tükröződések, árnyékok, csillanások által kel életre, és mindig a környezetre reflektál.

Az épületben 6 lakás található, a fejlesztők magas igény szintű vásárlókat céloztak meg. A lakásokat végigjárva valóban figyelemre méltó a színvonal. Nagyvonalúan tágas lakások, kiemelkedő minőségű burkolatok, kifinomult részletképzés jellemzi a házat. A nyílászárók síkba záródva szinte eltűnnek a fal felületében. Minden lakást másképpen ér a fény, amely egyedi, csak rá jellemző hangulatot teremt. Már az első emeleten feltárul a budai panoráma, itt mutatkozik meg leginkább a nappalik déli tájolásának előnye. A belső terek közös jellemzője, hogy a homlokzathoz hasonlóan a nyílászárók a födémgig érnek fel, ezzel is hangsúlyozva a nagy belmagasságot.

Apartment szintet egyetlen hatalmas lakás foglalja el. Itt csúcsosodik mind a panoráma, mind a térélmény. Az előszobában figyelhető meg, hogy a tárolás professzionális megoldására is odafigyeltek. Plafonig érő beépített szekrény síkra záródó ajtókkal olvad bele a felületbe, illesztései absztrakt vonal-grafikát rajzolnak a falra. Közvetlenül az előszobához csatlakozik egy északkeletre néző óriási terasz, innen árad fény a térbe. A nappali felé vezet a tekintet, ahol egy óriási üvegfelületen át a város látványa tárul elénk. Nappali, étkező, konyha egy nagy lakóteret alkot. A konyhapult mellett pedig egy újabb, ezúttal a kert felé néző teraszra léphetünk ki. A burkolatba rejtetten folyik el az esővíz, ami nem kis épületszerkezeti bravúr. A házban semmilyen külső vízvezetés nem jelenik meg, ettől válik teljesen szoborszerűvé.

Egyvalamiben segít még a telek sajátos formája. Három oldalról is körüljárható, így kiemelt pozíciót biztosít a ház számára. A földrészlet ék alakú dinamikája mint egy talapzat tartja az ikonként megjelenő házat. Ezzel a házzal magasra tették a mércét a tervezők, a megbízó és a kivitelező, nehéz dolga lesz annak, aki a nyomukba kíván eredni.

Hogy művészet-e az építész? A válasz, úgy hiszem, nem lehet egyértelmű, mindig másként fog rá gondolni a tervező, a megrendelő, másként az épületet használó – és másként a külső szemlélő.



^ Délre tájolt kert, amely a zajtól is legtávolabb kerül

< Az Orbánhegyi úton is karakteres a ház látványa



Az egységes neutrális szürke szín monumentális hatást eredményez. A ház tulajdonképpen tükröződések, árnyékok, csillanások által kel életre és mindig a környezetre reflektál.





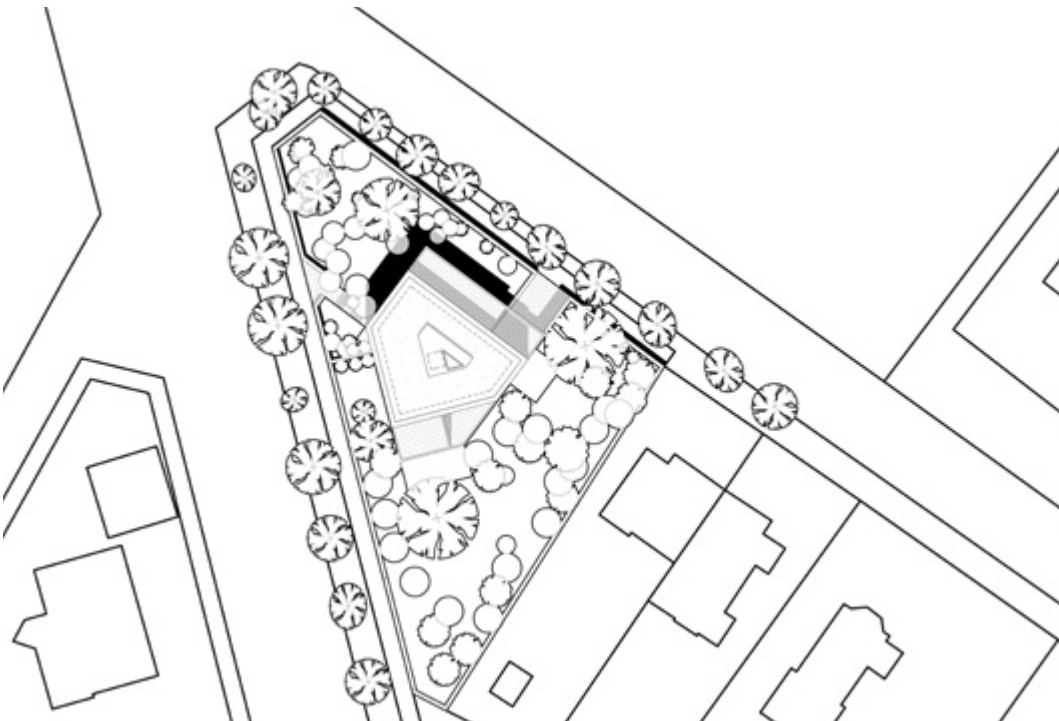
« Erős vonalak, szoborszerű megjelenés, formák és felületek játéka uralja a látványt

Képszerű bejárati homlokzat: négyzet és téglalap kapcsolata adja a lendületét

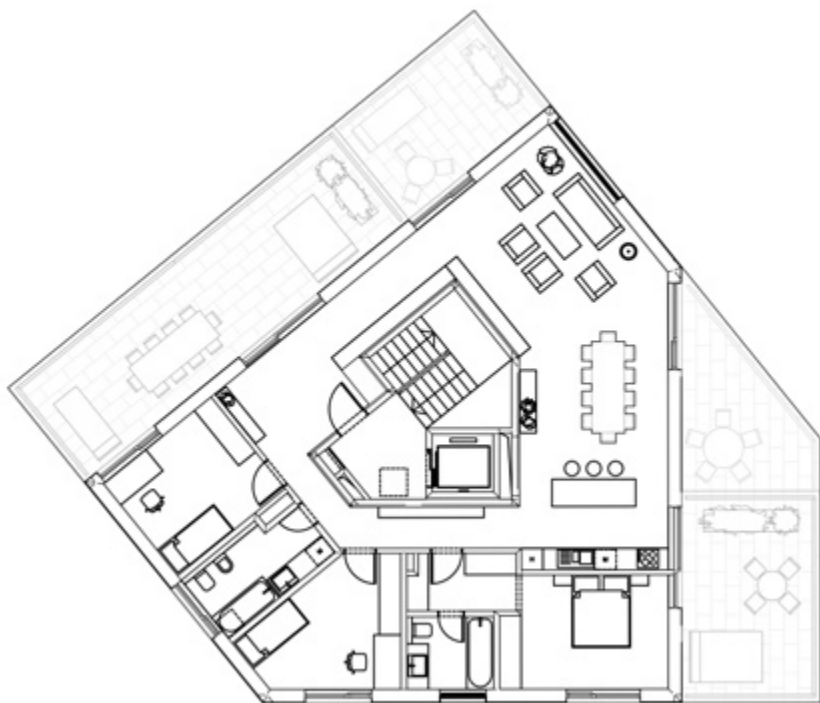




A kert felől nézve érvényesül leginkább a kőtömbszerű, monolitikus hatás



Az ék alakú földrészlet kötöttségeket, de lehetőségeket is jelentett dinamikájával



Tervezés éve: 2017-2018

Építés éve: 2017-2020

Bruttó szintterület: 992m²

Építész tervezők: SZELECSÉNYI BALÁZS,
VARGA NOÉMI (NUMBERNOW)

Felelős építész: VERES ÁRON

Építész munkatárs: CSAJBÓK CSABA TIBOR

Tájtervezők: MEGYESI KRISZTINA,

MÜLLER KRISZTINA

A Stromfeld Aurél utca felé
nyújtottabb tömeget mutat
meg magából az épület



Egyvalamit segít még a telek sajátos formája.
Három oldalról is körüljárható, így kiemelt pozíciót biztosít
a ház számára. A földrészlet ék alakú dinamikája mint egy
talapzat tartja az ikonként megjelenő házat.
A negatív-pozitív terek saját belső arányrendszerét és
viszonyrendszerét alkotnak a formán belül.



A nyers vasbeton szerkezet
formai ereje még jobban
mutatja a formai koncepciót

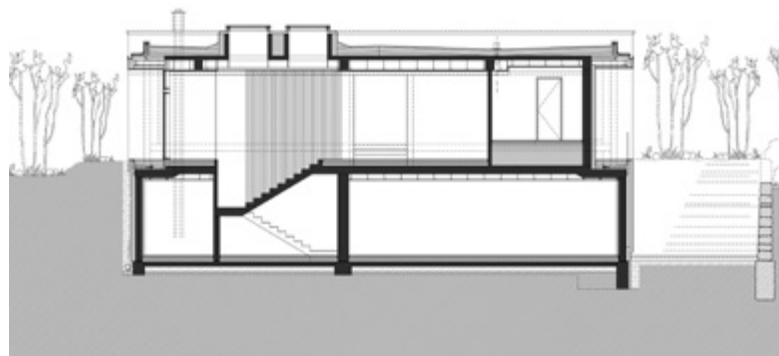
A lépcsőház szerkezetkész állapotban: még a felülvilágítón is visszaköszön a telek formája.





Távlatok

CSALÁDI HÁZ ÓBUDÁN

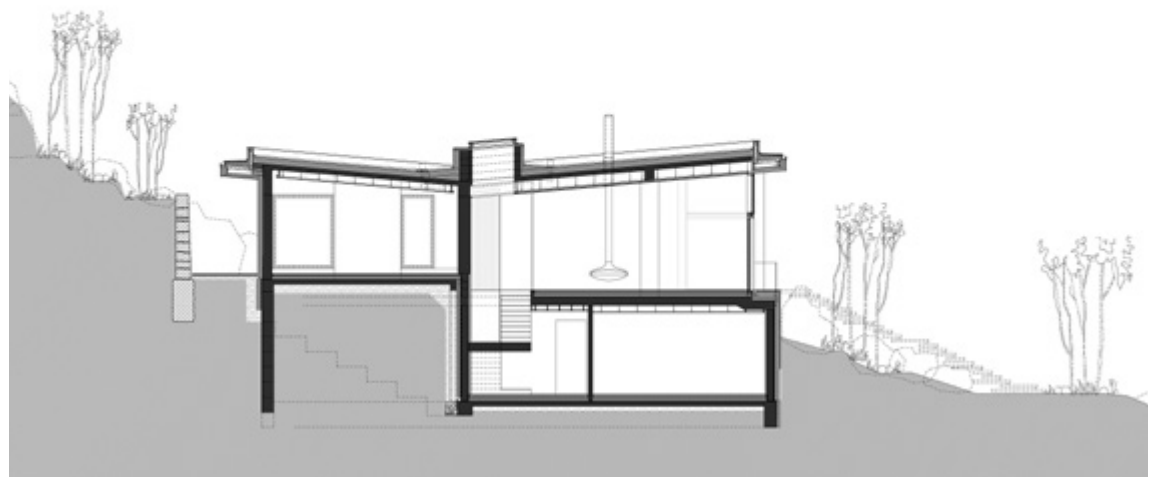


Építészet: MYD II, FINTA CSABA
Szerző: UHL GABRIELLA
Építészeti fotó: HLINKA ZSOLT



A távlatosság érzetének megteremtésére az építészek a nagy belmagasságot is használták, amivel jócskán elrugaszkodtak a szokásos lakóépületléptéktől

> A rézsűkbe épült ház teljes egészében arra törekszik, hogy felnyíljon, kitarulkozzon a horizont felé, miközben megbújik az erdő és kertje ölelésében



Manapság egy városlakó ritkán éri el azt a pozíciót, hogy lába alatt az elterülő várossal és a felkelő Nap sugaraival élje mindennapjait.

Ezért kivételes az az óbudai családi ház, amely a természet adta távlat maximális befogadására törekszik.

A szirtfokról, hegytetőről, de akár a balkonról az alant elterülő tájat szemlélő figura Caspar David Friedrich képei óta ikonikussá vált. Manapság egy városlakó ritkán éri el azt a pozíciót, hogy lába alatt az elterülő várossal és a felkelő Nap sugaraival élje mindennapjait. Ezért kivételes az az óbudai családi ház, amely a természet adta távlat maximális befogadására törekszik. Nem hivalkodó, hanem befelé, pontosabban a nagyszerű látvány felé forduló házat tervezett Finta Csaba csapata, Glavanovics Orsolya és Kenyeres László építészek, kihasználva a hegyoldali telek erős lejtését, valamint a nyeles telek távolságtartását. A rézsűkbe épült ház teljes egészében arra törekszik, hogy felnyíljon, kitarulkozzon a horizont felé, miközben megbújik az erdő és kertje ölelésében.

Az alaprajz tiszta, áttekinthető. Markánsan két egység különíthető el: a tágas, nyitott, levegős közösségi tér és az intim privát tér. Már a tető törésvonala is a belső tereknek ezt a határozott funkcióváltását mutatja. Az épület szerkezetében ezt erősíti a nagy középső főfal, ami szintén erős határvonalat képez: ez a fal választja el az egyszintes részt a kétszintestől, a privát zónát a lakótértől, a zártabb, befelé forduló épületrészt a panorámára szervezett térrésztől.

A természet közelsége, beengedése fizikailag érezhető, a hatalmas, süllyesztett üveglakok hangsúlyos használata szinte elfeledteti a falak határoló szerepét, felülírja a kint és bent fogalmát, engedi a mindennapokat a természetben élni. Míg a tető felnyílásával is hangsúlyozott végtelen perspektíva felé fordul a közösségi tér, addig a háló részek háttat fordítanak a világnak, engedik egy saját belső világ kialakítását, az elmélyülést.

A visszahúzódásnak, elvonulásnak évezredes szimbóluma a kert, ezért rendkívül fontos volt a hátsó traktus kialakításakor (is) a kertkapcsolat, amelyet a hegyoldallal szinte érintkező hálósobák megkaptak.

A határtalanság, a távlatosság érzésének megteremtésére a transzparencia mellett az építészek a nagy belmagasságot is használták, amivel elrugaszkodtak a szokásos lakóépület-léptéktől, ezért a tér érzete hangsúlyosabb lett a szerkezetek súlyánál. (Több, inkább a középületekre jellemző szerkezet – pl. az üveg függönyfalak – jelenik meg a házon.)

Légiesség jellemzi az egész szerkezetet, nemcsak a hatalmas üvegfülek használata, hanem a belső téralakítás, az egybenyíló légterek, a lépcsők kialakítása is a lebegés érzetét kelti.

Kint és bent határainak elmosása hangsúlyosan jelentkezik a burkolatok kialakításában: a belső burkolatok ki-kifutnak a kültérbe, a természettel való egység, harmónia imitálásaként.

A belső tereket, ahol csak lehet, fapadló borítja, míg színében a kültéri burkolatokban is visszaköszön ez az élő anyaghoz való ragaszkodás, és csak ráerősít a tervezés folyamatában a természethez való kötődésnek mint vezérelvnek a gondolatára. Az építészeti és a design szoros egységet alkot, a ház érezhetően egyszerre fejlődött, alakult bent és kint egyaránt. Az ötletes, praktikus, ám néha merész belsőépítészeti megoldások Szelezsán-Ács Anna keze munkáját dicsérik. Az üveghasználat, a térelválasztás légies, ám funkcionális megoldásai nem törik meg a nagyszerű panorámát. A motívumok ismétlődése pedig kellemes, bensőséges ritmussal tölti meg a ház atmoszféráját. Különleges, szintén ipari megoldás átvétele a „világító” fugák megjelenése, amely csak fokozza a ház amúgy is pompás fényjátékát. A „melegítés”, az otthonosság megteremtése merész, bevállalós objektben csúcsosodik ki: a nappali-konyha terébe belógatott különleges formájú kandallóban.

A távlatok nemcsak a horizont látványának kiemelésében jelentkezik az épületben, hanem gépészeti megoldásai, korszerű technológiája is példát mutat a távlatos, felelős gondolkodásra és tervezésre. A megjelenésében látszólag egyszerű ház, mélységében vizsgálva, bonyolult, összehangoltan vezérelt rendszereket rejt. A tetőn elhelyezett napelemek és a pincészetbe rejtett jelentős „géppark” alternatív fűtési megoldásokkal gondoskodik a ház energiafelhasználásának optimalizálásáról. A természetben létező Tuba Péter kerttervező mérnök által megálmodott park is erősíti. Már a tervezés, és még inkább az építkezés megkezdésekor fontos szempont volt a hatalmas, öreg fák megtartása. A vízeséssel gazdagított, ritka növényekkel és változatos ültetésekkel teli kert élete még csak most kezdődik az ősfák és az erdő érintkezésében, de máris ígéretese távlatokat nyit a lakók számára.

A kitűnő, professzionális együttműködésen alapuló (az építészek és a belsőépítész mellett a kivitelezésért felelős Boros Levente) csapatmunka eredményeként létrejött házon „nincsen egyetlen felesleges mondat” sem, mindennek értelme, mélysége, funkciója van.

Rejtettségében is kiváló példa arra, hogy a rendkívüli magas minőségű és minőségi építészeti teret nyer a hazai tájakon.

Az otthonosság megteremtése
merész, bevállalós objektben
csúcsoadik ki: a nappali-kony-
ha terébe belógatott különleges
formájú kandallóban







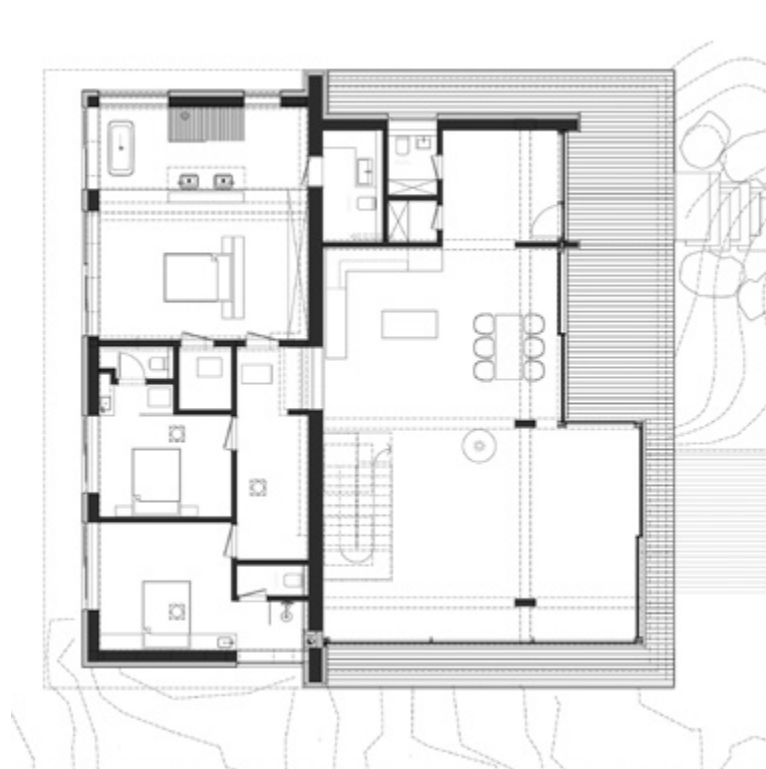
Kint és bent határainak elmosása hangsúlyosan jelentkezik a burkolatok kialakításában: a belső burkolatok ki-kifutnak a kültérbe

< Az étkező különleges megoldása a különleges és merész egyensúlyi viszonyt bemutató asztal

A lépcsők kialakítása is a lebegés érzetét kelti



A rézsűkbe épült ház teljes egészében arra törekszik, hogy felnyíljon, kitárulkozzon a horizont felé, miközben megbújik az erdő és kertje ölelésében.



A tető felnyílásával
is hangsúlyozottan
a végtelen
perspektíva felé
fordul a tér





^ A tér érzete hangsúlyosabb lett a szokásos lakóépület-léptéktől eltérő, nagy belmagasság megválasztásával is

^ A visszahúzódásnak, elvonulásnak évezredek szimbóluma a kert, ezért rendkívül fontos volt a háló kertkapcsolata, amelyet a hegyoldallal szinte érintkező elhúzással értek el az építések



A vízeséssel gazdagított, ritka növényekkel és változatos ültetésekkel teli kert élete még csak most kezdődik az ősfák és az erdő érintkezésében, de máris ígéretese távlatokat nyit a ház lakói számára

Tervezés éve: 2016
Megvalósítás éve: 2019

Bruttó szintterület: 498,5 m²

Generál tervező: MYD II, FINTA CSABA
Építész tervezők: GLAVANOVICS ORSOLYA,
KENYERES LÁSZLÓ
Belsőépítész: SZELEZSÁN-ÁCS ANNA
Tájépítész: TUBA PÉTER

Nem hivalkodó, hanem befelé,
pontosabban a nagyszerű látvány felé
forduló házat tervezett Finta Csaba
csapata, Glavanovics Orsolya és
Kenyeres László építészek,
kihasználva a hegyoldali telek erős
lejtését, valamint a nyeles telek
távolságtartását.

OCTOGON

ARCHITECTURE
& DESIGN

ÚJ ELŐFIZETÉSI LEHETŐSÉGEK

**OCTOGON
ARCHITECTURE & DESIGN**
ÉVES ELŐFIZETÉS

8 LAPSZÁM:
13.260 FT/ÉV



OCTOGON DECO
ÉVES ELŐFIZETÉS

15% KEDVEZMÉNNYEL



6 LAPSZÁM:
4.170 FT/ÉV

**OCTOGON DECO
+OCTOGON ARCHITECTURE
& DESIGN**



ÉVES ELŐFIZETÉSI
CSOMAG

6 + 8 LAPSZÁM:
17.430 FT/ÉV

Madár a hegyen

VILLAPARK A NÓGRÁDI UTCÁBAN

Építész tervező: BORDÁS PÉTER
– BORD ÉPÍTÉSZ STÚDIÓ
Szerző: GÖTZ ESZTER
Építészeti fotó: BATÁR ZSOLT





Az Istenhegy oldalában lustán kanyargó Nógrádi utca az utóbbi fél évszázadban csak egyszer került a figyelem középpontjába: 1989 emlékezetes nyarán néhány hétig vége-hossza nem volt az itt parkoló, keletnémet rendszámú Wartburgoknak és Trabantoknak, de még a járdán is sokan éjszakáztak, hogy az NSZK követségén minél előbb vízumhoz jussanak. Ennek a derűs, kellően széles és buja kertekkel szegélyezett utcának a lejtő előtti utolsó telkén – éppen ott, ahol harminc évvel korábban a német követség állt – épült meg két, egyenként hatlakásos társasház, afféle mini villapark a BORD Építész Stúdió tervei alapján.

Az utcán végigsétálva szinte a szemünk előtt bontakozik ki a hazai jólét lassan emelkedő görbéje a hetvenes évektől egészen máig, és ezzel párhuzamosan az építészeti előképek buzgó keresgélése is. Látunk itt angol sorház-imitációt, szolid, de máig jó standardot képviselő hetvenes évekbeli társasházat, posztmodern-neobarokk kiskastélyt, nyaralószerű földszintes apartmansort, terebélyes garázsrdőt és kiugró építészeti teljesítményt is, utóbbit a 2004-ben épült, Kálmán Ernő tervezte református idősotthon méltóságteljes téglatömbjei képviselik. Illeszkedni tehát nemigen van mihez, de itt, a budai hegyvidéken nem ez a fő szempont. Ebben a közegben végre nem az ember, hanem a hely írja a szabályokat, és ezt a BORD Építész Stúdió építész csapata is azonnal felismerte. Tisztelettel kezelték a telek adottságait, a környék természeti karakterét, és – talán a megbízó igényeinek is megfelelően – nem kísérleteztek, hanem inkább szélesítették azt az utat, amelyen a korábbi munkáikkal már elindultak. Hozzászokhattunk, hogy a BORD Építész Stúdió az építészeti program alapos végiggondolása és a környezet elemzése eredményeképpen szinte mindig expresszív, szoborszerű műtárgyként fogalmazza meg épületeit. Ez a két lakóház azonban egy kicsit továbbmegy a formai sűrítés útján, és rendkívül koncentrált módon fejezi ki a házak helyfoglaló, megtelepedő gesztusát, a terep és a belőle kiemelkedő épület viszonyát. Tulajdonképpen az egész megjelenés ezt a viszonyt tárgyasítja.

A lejtős, hosszúkás telek szinte tálcán kínálta a műfajt: teraszház lett a két tömb, szinteltolásokkal, széles terasz-övekkel körülfonva. A két ház egymáshoz képest eltolva helyezkedik el, így mindkettőnek marad saját tere, kilátása is. Az egyenletes lejtésű terepet is teraszossá alakították, így a házak alatt maga a kert is a lépcsőzetesség, az egymáshoz rendelt, de egyenrangú

szintek rendszerét követi. De mivel erről a pontról már kétfelé is nyílik panoráma, így a házak egyben kilátópontok is. Talán ebből a felismerésből következik az a megoldás, hogy az utca felől nem gyalogos kerti út vezet az egyes épületekhez, hanem a támfalgarázsok mögött induló, kőburkolatú, föld alatti folyosón, vagyis a hegy gyomrán át, onnan pedig már közvetlenül a lakásokhoz érkező lifttel lehet bejutni a házba – zárt rendszerben, mint egy magaslati kilátóhoz, hogy felérve annál erősebb legyen az élmény. A bejutás rituáléja, a kint és bent ellentétéből fakadó drámai elem egyben a hazatérés érzését is kissé megnyújtja, az otthon nyugodt, védett, ugyanakkor a város látványát élvező közege ettől a mozzanattól is felértékelődik. Mivel emeletenként egy lakást alakítottak ki, a kert fölött finoman „lebegő” szintek lakói számára a panorámában való feloldódás az egyetlen kapcsolódási lehetőség a külvilághoz – ha a kertet már a saját világuk részének vesszük.

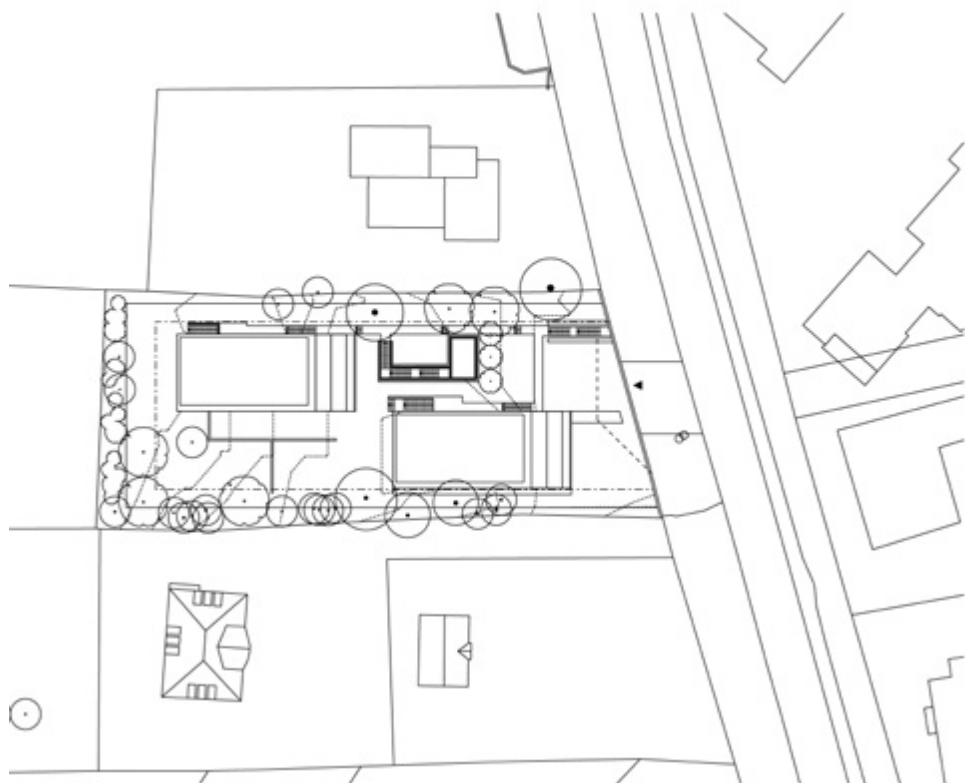
Ebben a téri helyzetben a kerttel való közvetlen összeköttetés is egyedi megoldást igényelt. Ennek eszköze a földszinti lakásoknál egy keskeny, alacsony kőperem lett, amelyik jelzésszerűen szalad körbe a terasz mentén, a felsőbb szinteknél pedig a lépcső, ami itt nem a házon belüli vertikális közlekedést szolgálja – a falakon belül nincs is lépcsőház –, hanem a kertbe való lejutást. A világos burkolatú, szobor szépségű egykarú lépcsősor átlós vonala széles, mellvédszerű oldalkonzolban folytatódik – a konzol egyben az emeleti lépcső mellvédje –, ami tulajdonképpen a házak egyetlen, erőteljes gesztusa, a kiszélesedő, aszimmetrikus vonalú lapostetőtől indulva egészen a talajig „könyököl”, és a könnyed szerkezetet stabillá teszi, földhöz köti. Ellenpontozza a ház rendkívül könnyed, szinte anyagtalán testét, az alig tagolt üvegfalakat, a kevés vakolt felületet és a teraszokat szegélyező, keskeny fémpálcákkal osztott fehér üvegtáblákat. A kinyúló teraszok mögött visszahúzódik maga az épület, inkább az üvegfelületeken keresztül érzékeljük, mégsem törékeny, hanem mozdulatlanságában is dinamikus jelenség. A szépség mellett a tartósság is szempont; a gazdaságos működést hőszivattyús rendszer biztosítja, a tető szinte teljes felületére növényeket ültettek. Funkcionális kialakítása mellett a két társasház mégis kicsit organikus hatású, együtt él a tájjal, mint egy-egy nagy testű, fárasztó repülések között a talajon megpihenő madár – szép szimbóluma a 21. század nagyvárosi ember életformájának.

A BORD Építész Stúdió az építészeti program alapos végiggondolása és a környezet elemzése eredményeképpen szinte mindig expresszív, szoborszerű műtárgyként fogalmazza meg épületeit.



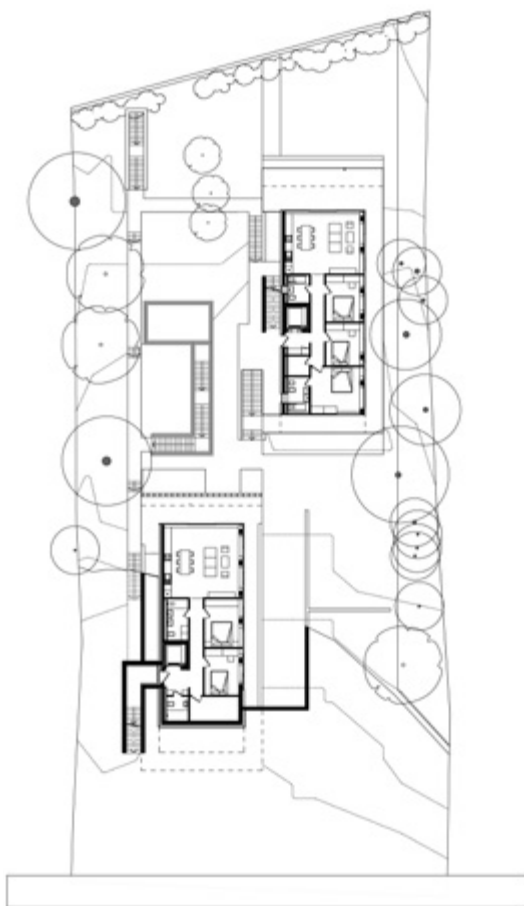
^ Az üveg erkélykorlát mögött szinte lebegni látszik az épület

> A két ház egymáshoz képest eltolva áll a telken, így hagynak egymásnak szabad teret és kilátást





▼ A környezet elemzése racionális alaprajzot és poétikus megformálást ihletett



A kinyúló teraszok mögött visszahúzódik maga az épület, inkább az üvegfelületeken keresztül érzékeljük, mégsem törékeny, hanem mozdulatlanságában is dinamikus jelenség.

« Széles gesztussal "könyököl" rá a terepre a lépcső vonalát folytató hófehér konzol, a ház egyetlen dinamikus gesztusával

› Az aszimmetrikus tető a széles konzollal nyúl le a talaj szintjéig



A panorámára hangolt teraszházak szintjeit követi a kert kialakítása

Bruttó szintterület: 1118 m²

Átadás éve: 2020

Generáltervezés: BORD ÉPÍTÉSZ STÚDIÓ

Felelős építész tervező: BORDÁS PÉTER

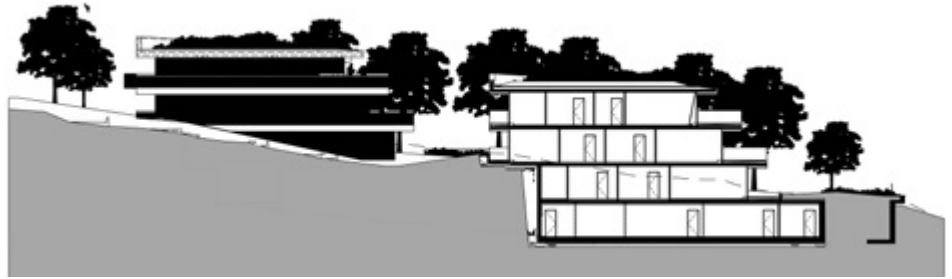
Építész csapat: HOMPÓK ZSÓFIA, MEZEY

TAMÁS, TOLVAJ TAMÁS,

BUKOVSZKY PÉTER

Kert- és tájtervezés: WALDMANN ANDREA
(BORD ÉPÍTÉSZ STÚDIÓ)

Gépészet: BORD ÉPÜLETGÉPÉSZ STÚDIÓ

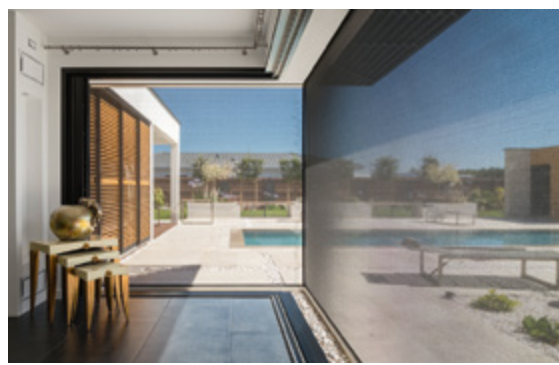


A kert alá rejtett folyosó
egyenesen a lakásokhoz vezető
liftben folytatódik, mindebből
a felszínen semmi nem látható





”A professzionális
árnyékolás alapvetően
tervezési kérdés”



OUTDOOR-otthonok tervezése

Nyitott és árnyékolt terek a komfortos kerti élethez
innovatív, új generációs árnyékolókkal, pergolákkal

Zip-es sarokillesztett textilárnyékoló | Strukturális lamellás árnyékoló
Bioklimatikus pergola | Fixscreen textilárnyékoló | Loggia tolópanelek

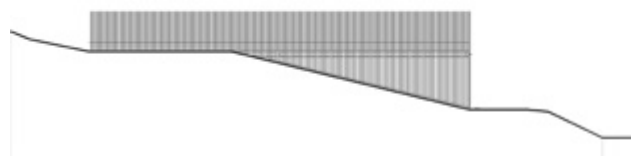


TUDATOS TERVEZÉS
TÁMOGATÓ SZAKEMBEREK
KORSZAKALKOTÓ ÁRNYÉKOLÓK
INNOVATÍV SZELLŐZŐ- ÉS
HOMLOKZATBURKOLATI RENDSZEREK



Szuverén illeszkedés

A SZENT MARGIT GIMNÁZIUM ÚJ
TORNACSARNOKA



Építész tervezők: FÉLIX ZSOLT DLA, FIALOVSKY TAMÁS
– ÉPÍTÉSZ STÚDIÓ KFT.
Szerző: HARTMANN GERGELY
Építészeti fotó: HLINKA ZSOLT

Az Építész Stúdió idén ünnepli fennállásának harmincadik évfordulóját, amelynek méltó aktusa volt a FUGA-ban megrendezett rendhagyó kiállításuk. A nagyterem egyik teljes hosszanti falát betöltő grafikon-rendszeren jelent meg az iroda története: az oszlopot, az időbeli tagolást a számtalan építészeti alkotás jelentette, míg a rajtuk áthúzódó hosszabb-rövidebb vonalak az alkotóknak, pontosabban az irodában eltöltött idejüknek, közreműködésüknek feleltek meg.

Más sorokban a művek jellegét (terv, pályázat, felépült ház stb.) és funkcióját is leolvashattuk. A monumentális grafikává absztrahált történetmesélés időszávjá ráadásul épp egybeesik a rendszerváltás óta eltelt három évtizeddel. Ha csak ezt az egy történetet néznénk, nem lenne kérdés, hogy van okunk büszkének lenni erre az időszakra.

A tárlat másik eleme egy erre az alkalomra készült kiadvány volt, amelyben immár fotókkal kiegészítve, megszokottabb módon ismerhettük meg a műveket. Itt is akadt azonban egy csavar. A szoroson egymás mellé illesztett, sok-sok folyóméternyi kötetek borítója üres volt: egy hatalmas tiszta lappá álltak össze, amely „...rajzolásra hív. A belső tartalom tőlünk származik, de szeretnénk, hogy a külsőt együtt fejezzük be, ahogy egy ház is akkor kel új életre, amikor belakják” – írták az alkotók a tárlat bevezető szövegében.

A Stúdió legújabb alkotása éppen most kel erre a bizonyos új életre. A Villányi úton, a Szent Margit Gimnázium (Fábián Gáspár, 1932) neobarokk tömege mögé épült tornacsarnokot az ősz beálltával már birtokba vehették diákok. A feladat és annak megoldása sok szempontból párhuzamba állítható a Gutowski Róbert és csapata által tervezett, 2014-ben átadott pannonhalmi gimnázium kosárlabdacsarnokával. Ott szintén egy domboldalba, az apátság uralkodó tájképi tömege mellé kellett egy hatalmas kubust lehelyezni. Mindkét új házról elmondható: a hangsúlyos történeti épület(ek)től különválasztva, részben földbe süllyesztve épültek meg. Anyaghasználatuk, tömegképzésük és homlokzati ritmikájuk által úgy kapnak markáns identitást, hogy eközben nem tolakszanak az előtérbe.

Az egykori Kaffka Margit Gimnázium cour d'honneur-ös, kupolás tömege, gazdag neobarokk architektúrája azonban egy olyan egységes építészeti állítás, amely mégsem teszi megkerülhetővé a viszonyulás kérdését. És bár fel sem merül a (neo)barokkhoz való direkt formai hasonulás szándéka, de az új alkotás szerkesztettségében, az ellentétek, ritmusok, átmenetek elsősre fel sem tűnő rendszerében mégis találhatunk párhuzamokat.

Az új, rendezvényterként is használható, kosárlabdapálya méretű csarnok az egykori sportpályák helyén, az iskola épületétől északkeleti irányban épült fel. Főhomlokzata hármas tagozódású, akárha egy barokk kastély sémáját követné. A legelső, talpazatszerűen kialakított szint egyúttal erőteljesen hangsúlyozza a bejáratot. Az efölötti homlokzati sáv a lelátó feletti kialakított tér padlójától induló, a zárófödémig futó függőnyfal: egyfajta „piano nobile”-ként kiemelt homlokzati gesztus, amely mögött fontos funkció kap helyet. A csarnok lelátóján mintegy 400 diák fér el, a többi közel ugyanennyinek pedig itt jut hely a lelátó feletti téren, amely egybenyitható a külső terrasszal.

A tekintélyes méretű monolit vasbeton oszlopok és gerendák nem jelennek meg itt a homlokzaton, a függőnyfal a mintegy három méter kiülésű konzolos vasbetonfödémhez záródik. Az elsődleges tartószerkezetnek ez a visszahúzósa, amennyire egyszerű, annyira fontos momentum. Fizikai lezárás nélkül jelöli ki a karzat belső térhatárát, míg a másik irányban az áttetsző és átjárható függőnyfalhártya választja szét és köti egyúttal össze a kintet és a bentet. Érdekes ritmusképlet is kialakul: a hátraléptetett oszlopok döngő sorolása dupla sűrűséggel és jóval finomabb hangszínből ismétlődik meg a függőnyfal osztásában, amelynél (visszahozva az előző ütemet) minden második mező hangsúlyos a bejáratok miatt.

A ház „mezzaninszintje” tulajdonképpen egy, a tetőn lévő sportpályát határoló, magasított korlát: egyszerű, horganyzott acélcsovek sorolása, amely egyúttal egy elnyújtott arányú koronázópárkányként is működik. A masszív, látszóbeton támfalakkal szerkesztett bejárati szint feletti üvegfal átmeneti sávja feloldódik a pálya égbetörő korlát-oszlopaiban. Itt egy látszólagos ellentmondásra bukkanunk: ez a gesztus úgy teszi légiesebbé az épületet, hogy közben majd megkétszerezi a magasságát. A tetőn kialakított sportpálya műfajára jellemző „ketrecszerű” kialakításon túllépve a korlát a Gellért-hegy felől is szinte fátyolnak hat, amelyen át továbbra is a kilátás, illetve a gimnázium tömege érvényesül.

Az épületbe érkezés drámaisága szinte a végletekig fokozott. Az udvarból a hegyoldalba vájt bejáraton a mélykék színre festett (ráadásul eredetileg feketére tervezett) előtérbe érkezünk, amelyből az öltözők, mosdók és a raktárak felé induló folyosó is nyílik. A feszesen kialakított, barlangszerű, egy anyagból formált fogadótérből már-már meghökentető élmény a hatalmas, fényben úszó csarnoktérbe lépni. Itt bent a tartószerkezetek nyersbeton felületei, valamint a meleg faburkolatok dominálnak. Ahogyan a külső, úgy a belső is az egyenletes, de más ütemű ritmusok összhangzatának építészeti nyelven beszél: a tartók súlyos basszusát oldja a filigrán falécek vibráló sorolása. Harmadik elemként pedig belép a hangelnyelő fekete filc elé szögelt lécburkolatba süllyesztett bordásfalak sorozata.

A konkrét épülettől eltávolodva tudatosulhat bennünk, hogy közvetlen környezete mennyire tele van erős karakterű, „valódi” helyekkel. A Feneketlen-tó partján áll a város másik jelentős neobarokk együttese, a Wälder Gyula tervezte Szent Imre-templom és Gimnázium. A Ménesi út túloldalán magasodik a neves Eötvös kollégium, de az utcában további jellegadó neo-stílusú épületek is sorakoznak. Ezekon kívül a Gellért-hegy déli lejtőjét neobarokk és koramodern villák, valamint hatvanas évekből kockaházak töltik ki, míg a Villányi útnak a 20. század elejéről-közepéről származó házsorának egyik lakásából Makovecz Imre láthatta nap mint nap a szemben lévő gimnázium épületét.

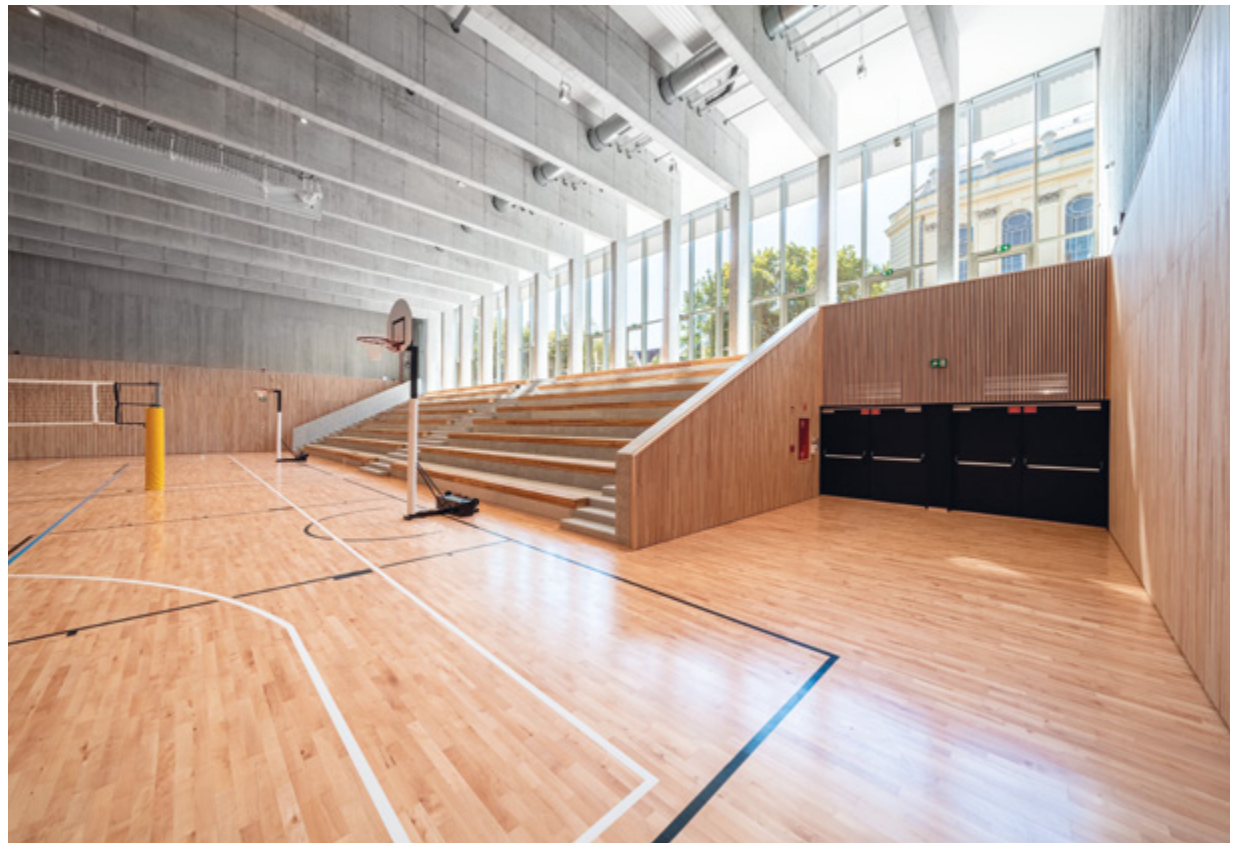
Ezek a magabiztos egyéniségű házak és történeteik páratlan, sokrétegű városi együttesé állnak össze. Ebben a környezetben egy új jövevénynek mestéri módon kell tudni viselkednie: úgy kell alkalmazkodnia, hogy egyúttal elvárt az érvényesülés, a szuverén egyéniség. Ezt az egyáltalán nem könnyű, sőt ellentmondásos feladványt a Szent Margit Gimnázium új tornacsarnokának rendkívül elegánsan sikerült megoldania.



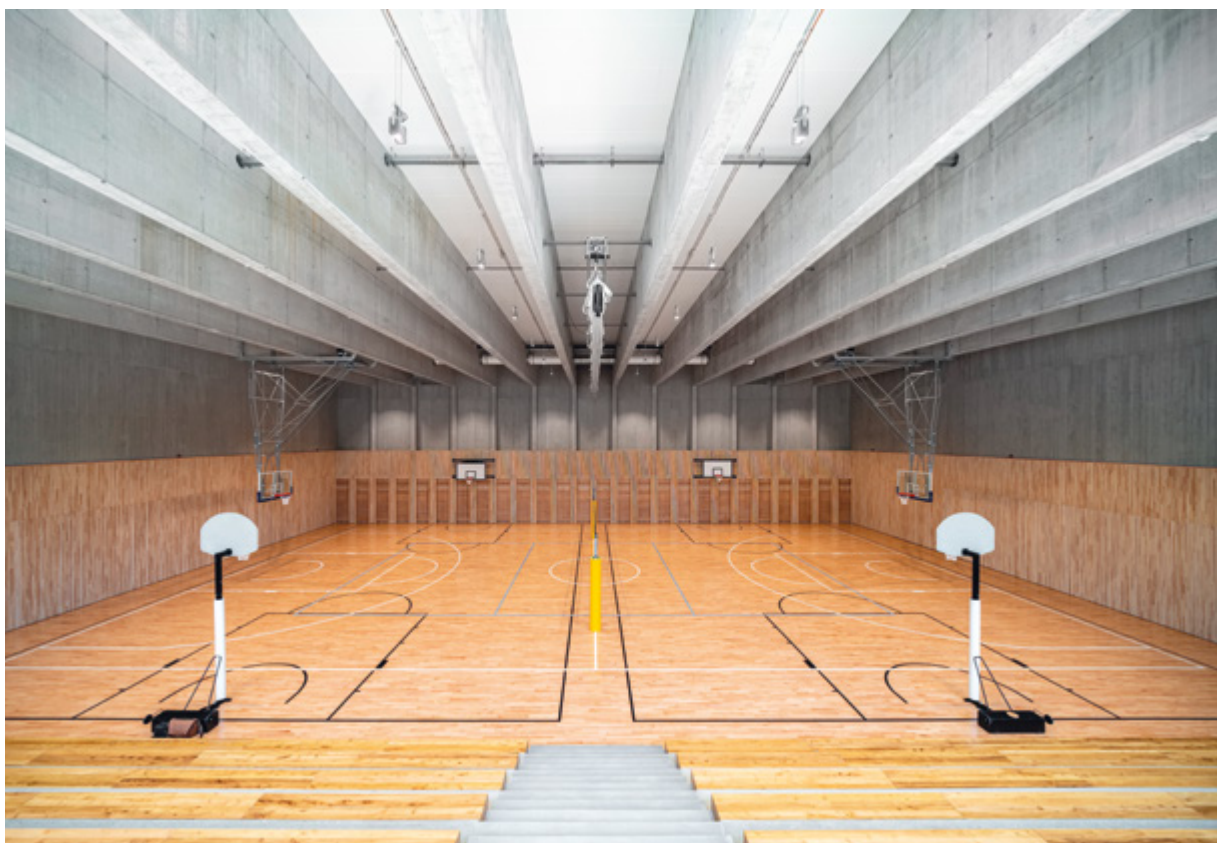


« Ahogyan a külső, úgy a belső is az egyenletes, de más ütemű ritmusok összhangzatának építészeti nyelvén beszél: a tartók súlyos basszusát oldja a filigrán falécek vibráló sorolása

> A lelátó alól, a barlangszerű, egy anyagból formált fogadótérből már-már meghökkentő élmény a hatalmas, fényben úszó csarnoktérbe lépni



A Gellérthegy déli lejtőjének, valamint a Villányi út elejének változatos és markáns egyéniségű épületekkel telített városi kontextusában egy új jövevénynek mesteri módon kell tudni viselkednie: úgy kell alkalmazkodnia, hogy egyúttal elvárt az érvényesülés, a szuverén egyéniség.



A tornaterem egyúttal az iskola új aulájaként, rendezvénycsarnokaként is szolgál majd a jövőben

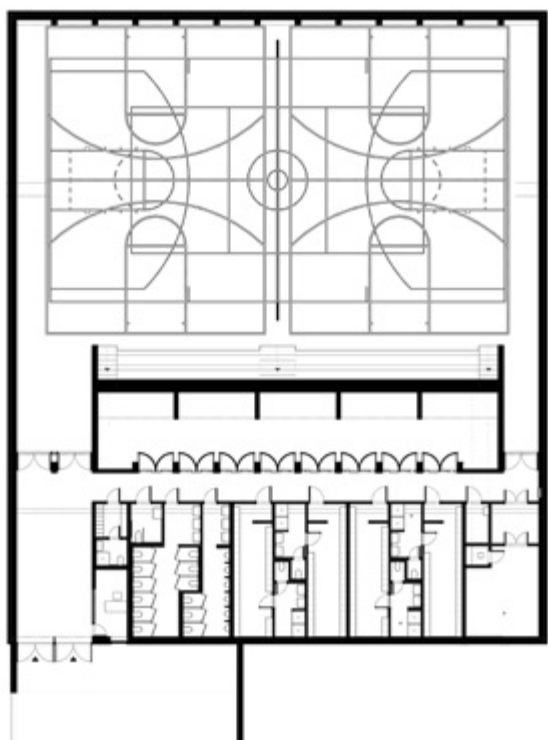


⌘ A masszív, látszóbeton támfalakkal szerkesztett bejárati szint feletti üvegfal átmeneti sávja feloldódik a pálya égbetörő korlát-oszlopaiban

A neobarokkhoz való direkt formai kapcsolódás fel sem merül, a tágabban értelmezett viszonyulás és a (szó szerint is értendő) reflexió képessége mégis elvitathatatlan az új csarnoktól



A tervezési folyamat során sokáig kereste a helyét az új, nagyméretű csarnok, amely ma már a tereprendé-
zéssel szerves egységben szinte magától értetődő módon simul bele
a Gellérthegy déli lejtőjébe



Tervezés éve: 2014 (tanulmányterv)

Megvalósítás éve: 2020

Nettó szintterület: 12.000 m²

Generáltervezés: ÉPÍTÉS STÚDIÓ KFT.

Felelős építész tervezők: FÉLIX ZSOLT DLA,
FIALOVSKY TAMÁS
(ÉPÍTÉS STÚDIÓ KFT.)

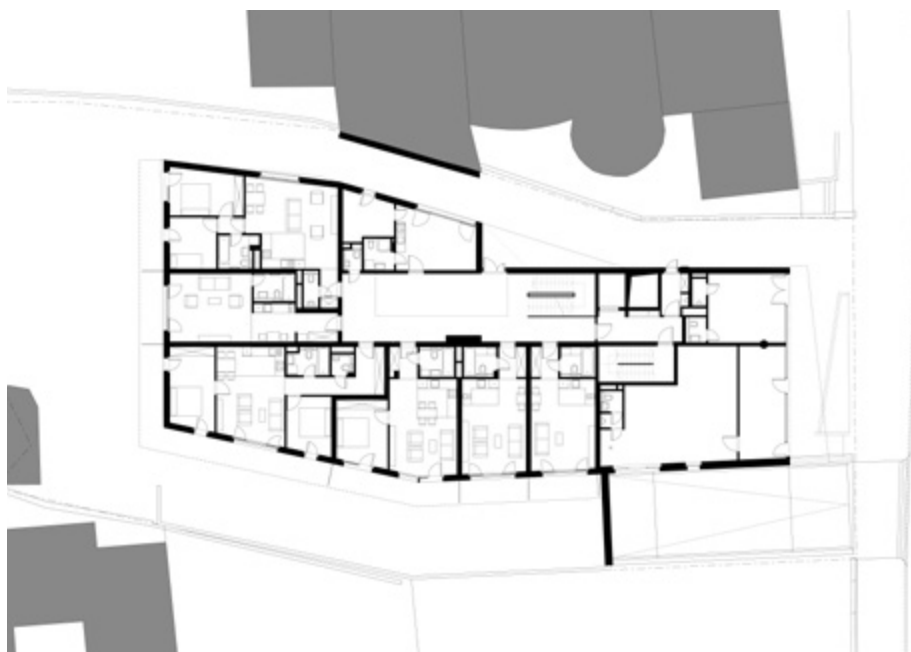
Építész tervezők: GULYÁS BÁLINT,
KENÉZ GERGELY, HENSLER DEZSŐ
(ÉPÍTÉS STÚDIÓ KFT.)

Helyszínadatok: 1114 Budapest, Villányi út 5-7.,
Szent Margit Gimnázium

Megbízó: ISTENI MEGVÁLTÓRÓL NEVEZETT
NŐVÉREK KONGREGÁCIÓJA
– MAGYAR TARTOMÁNY

Különleges helyzetek

GELLÉRTHEGY RESIDENCE –
LAKÓHÁZ A HEGYALJA ÚTON



Építész tervezők: KORÉNYI ANDRÁS ÉS A LAB5
Szerző: ZÖLDI ANNA
Építészeti fotó, drónfotó: BATÁR ZSOLT





A Hegyalja út nem éppen ideális lakókönyezet. Milyen lehetőségei vannak az építészeknek, ha ide kényszerül társasházát tervezni? A LAB5 kollektívája legjobb tudása szerint adott választ a kihívásra, illusztrálva, hogy az építészet eszközeivel a környezeti hátrányok enyhíthetők...



Az új épület kubusa az amorf beépítési hely kontúrját teljes egészében követi

A szóban forgó telek befektetői szempontból kiváló adottságú, városi kontextusát tekintve azonban zavaros építészeti környezetbe ékelt „kemény dió”. Jobbról (rendezői jobb) Virág Csaba 1991-ben épült irodaháza áll, amely jellegzetes karakterével uralja a Hegyalja út inflexió pontját. Balról egy előkert, magastető, itt felejtett léptékű társasház oromfalával fordul az út, és erezzével a telek felé, hátulról tűzfalak szegélyezik.

A legdominánsabb környezeti feltétel mégis a Hegyalja út soksávú, monoton forgalma, amely itt bukik át a BAH csomópont közlekedési bugyra felé. Kevés kellemetlenebb helyet tudok elképzelni Budapesten, mint a Hegyalja út, holott a lelegegánsabb és legdrágább városrészeket szeli át, illetve köti össze.

Tipikus nem-hely, vakfolt a mentális térképben, átmeneti zóna, ahol az ember igyekszik gyorsan áthaladni. Neve is erre a mellérendelt pozícióra utal, amire valamilyen módon a beépítés is ráerősít. Nincsenek határozott térfalak, zöldterületek és egyes beépítés váltakozik. Az egyetlen karakteres vizuális horgonypont az említett irodaház szabályosan strukturált, raszterben kiosztott, hatásában mégis posztmodern homlokzata. Eredtileg az egész homlokzat, az íves falat is beleértve, fehér volt, így akkor sokkal inkább a konstruktivista jelleg dominált, mint most, a klasszikus szomszédjához igazított rózsaszínbé hajló színezéssel. A sokáig üres telek felé Virág Csaba háza lelépcsőző tömeggel és visszahúzott üvegfelületekkel fordult, konstatálva, és egyben mintegy konzerválva is a tényt, hogy ott nincs semmi.

A szabályozás elő is írta, hogy azon az oldalon a telek beépítése nem húzódhat a telekhatárig, a szűk köz azonban arra predesztinálta az új épületet, hogy arrafelé zárt homlokzatot mutasson.

A hazai szabályozási gyakorlat és a fejlesztői érdek szorzata lényegében alig ad szabad kezdet a sűrű városi szövetben az épülettömeg alakításában. A szabályozási terv általában nagyon pontosan és többszörös biztosítással – a szintterületi mutató és az építménymagasság előírásával – kijelöli azt a kubust, amit azután a fejlesztő természetesen teljes egészében ki akar használni. A LAB5 munkatársai a velük régóta munkakapcsolatban lévő Rózsa László projektmenedzserrel együtt a szabályozási terv módosítására is tettek javaslatot. A tízéves tervezési periódus jelentős részét a szabályozás felülvizsgálata tette ki. Könnyebbéget és előnyt jelentett viszont, hogy ez esetben az épületmagasság nem volt megkötve, illetve, hogy az építési programot nem egy szigorúan profitérdekelt fejlesztő, hanem a projektmenedzser és a tervezők alkották meg közösen. Ilyenformán az építészeti elképzeléseket csak a telek említett adottságai befolyásolták.

Alapvető tervezői döntés volt, hogy a bonyolult és amorf építési hely kontúrját adottságként kezelve az új épület kubusa teljes egészében ennek vonalát követi.

Így adódott az enyhe szögtörésekkel kialakított, közepén nagy traktusmélységű, szabadon álló tömeg, amelynek centrumába üvegezett átriumot helyeztek, ahonnan a lakások nyílnak. A környező beépítés meghatározta a bejáratok helyét: egyértelmű volt, hogy az irodaház mellett húzódó szűk köz felől nyíljon a lakóház gyalogos bejárata, míg a túlsó oldalon a kétszintes garázs lehajtója simul a telekhatárhoz. Az utcaszinten üzlethelyiség kapott helyet. A lakások zöme a szabad oldalra, azaz a lejtő és kilátás irányába, illetve hátrafelé tájolt, az épület igyekszik elfordulni a forgalomtól. A zajterhelés csillapítására minden lakás erkély mögé húzódik.

A szabadabban kezelhető tervezési program következtében változatos lakásösszetételt sikerült megvalósítani, a Hegyalja út felé garzonok néznek, a kedvezőbb irányba nagyobb, két- és háromszobás lakások, a felső szinten pedig penthouse jellegű luxuslakások kaptak helyet. Kihasználva a fenti szintekről nyíló páratlan panorámát, a tetőn közös használatú teraszt alakítottak ki a tervezők, ezzel is kompenzálni igyekezvén a helyszín kevésbé előnyös adottságait.

Az előnyök közé tartozik, hogy a szabályozás nem írt elő épületmagasságot, így a szintek belmagassága a szokásosnál nagyobb, 3 méter körüli lehetett. Ugyancsak a lakók komfortját szolgálják olyan apró változtatások, mint a közlekedőfolyosók vagy a fürdők méretének növelése – alapesetben egy profi fejlesztő ezeket szigorúan minimalizálja. Szerencsésen sikerült meghaladni a hazai fejlesztői szemlélet üzleti gyakorlatát, amely folyvást a szoba-konyhát terme-

li újra, bizonyos lakásokat még kamrával is el tudtak kényeztetni. Ezek a voltaképp evidensnek tűnő apróságok sokat jelentenek a lakáshasználók szempontjából

A tervezők mindent megtettek azért, hogy feledtessék a külvilágot. A házba lépve a fényel elárasztott átriumban színes postaládák vidám rasztere fogad. Az összehangolt, építészesen pasztell színek visszaköszönnek a lakásbejárati ajtókon is, az enteriőr a gangos házak lakóinak felszabadult alkotói önkifejezését idézi, de itt az „én ajtóm – én várom” elv előre programozva, harmonikus kompozícióban érvényesül. A felülről áradó fény, a felülvilágító osztásának árnyjátéka és az átriumot övező körfolyosók üvegkorlátja a színes ajtókkal kifejezetten vidám és otthonos, mégis elegáns atmoszférát teremt.

Ebbe a térbe jó megérkezni, nem erős a késztetés, hogy minél hamarabb átszisszolva a saját lakásunkban találjuk magunkat. A mezei növényekkel telepített tetőterasz kifejezetten megkoronázza az élményt, és ékesszólóan igazolja azt a fejlesztők által sajnos méltatlanul elhanyagolt szempontot, hogy a közösségi terek minősége hosszú távon nagyon fontos faktor a lakások értékének vonatkozásában. Számos eset bizonyítja, hogy a lakóegyüttesek tragikus tönkremenetelében mindig elsődleges szerepet játszott

Az épület megformálásával a tervezők tisztelni kívántak Virág Csaba emléke előtt, aki az egyik vezető tervező, Korényi András mestere volt.

A tágas és világos közlekedő, ahonnan a lakások nyílnak, igazi luxus az ingatlanpiacon



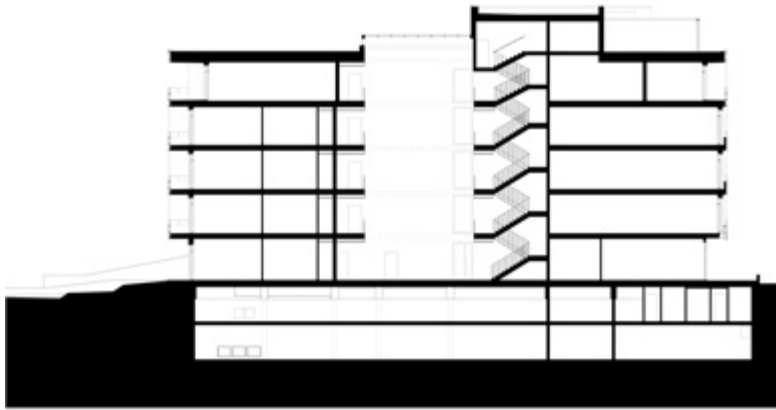
a lakóközösségek viselkedése, amit a közösségi területek használata és minősége nagyban tudna befolyásolni. A könnyed és derűs belsőhöz szigorúan komponált külső társul. Akusztikai okokból a homlokzat előtt mindenütt erkélyszáv húzódik, ennek tagolása adja a következően fehér struktúra játékát. A szálcement burkolatú homlokzat színe és rasztere illeszkedik a szomszédos Virág Csaba-épület konstruktivista kompozíciójához, végeredményben lezárja és bekeretezi a tömböt, amely így karakteresen elkülönül az utána következő századfordulós beépítéstől. A továbblépcsöző homlokzati raszter nem csak az irodaház tömegképzésére utal vissza, de igazodik a lejtős utca dinamikájához is. A földémszintek erőteljes vízszintes hangsúlyát a velük azonos szélességű függőleges osztások kiszámított játéka egyensúlyozza ki. A fehér kubus tömbszerű testessége a széles, tömör sávok révén megmarad, miközben téglalap alakú nyílásokkal áttört felülete jól ellentozza a szomszédos irodaház szabályos raszterben csupán ablakokkal tagolt sík homlokzatát. Az áttört homlokzati raszter az irodaház íves falának szellemi rokona. Az épület megformálásával a tervezők tisztelni kívántak Virág Csaba emléke előtt, aki az egyik vezető tervező, Korényi András mestere volt. A LAB5 portfóliójában a Hegyalja úti épület a kötöttségek és az építészeti szabadság közti fegyelmezett egyensúly megteremtésének sikeres példája.



A fényrel áttört lépcsőtérben életre kelnek a pasztell színek

▼ Az üvegezett, nagy belmagasságú átrium (az épület központi tere), alulnézetből





Tervezés: 2010-2020

Nettó szintterület: 1700 m²

Vezető tervezők: KORÉNYI ANDRÁS
(KORÉNYI ÉS TÁRSAI ÉPÍTÉSZIRODA KFT.),
KORÉNYI BALÁZS (LAB5)

Projektépítész: NÉMETH DIÁNA
ÉPÍTÉSZ TERVEZŐK: BARTA FRUZZINA, DOBOS
ANDRÁS, ERDÉLYI LINDA, GÁSPÁR VIRÁG ANNA,
KENDI BOGÁTA, PÁNCSICS DÁVID, SIPOS REBEKA,
VÁAMOS ZOLTÁN

A homlokzat és tömegformálás rímel Virág Csaba épületére, és egyben tisztelgés az emléke előtt

» A zajterhelés csökkentése érdekében minden nyílászárót visszahúztak a homlokzat síkjából, így jött létre a karakteres "lyuggatott" architektúra

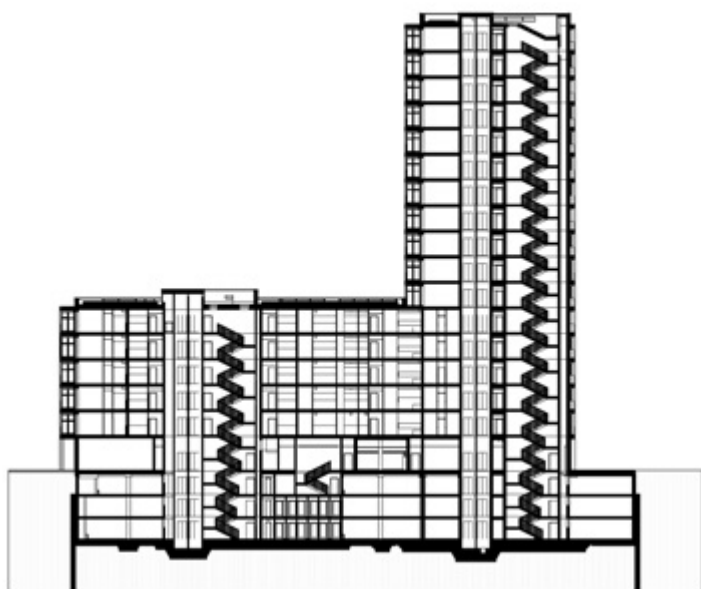




Építész: TIMA ZOLTÁN
– TIMA STÚDIÓ, KÖZTI ZRT.
Szerző: BÁN DÁVID
Építészeti fotó: BUJNOVSZKY TAMÁS

Megnyugvó ritmusok

SZOMSZÉDJAINAK VIBRÁLÁSÁT
SZELÍDÍTI MEG A BUDAPART EGYIK
PROMINENS ÉPÜLETE, A BUDAPART
OTTHONOK 'D' LAKÓHÁZ







Egyre jobban kezd kirajzolódni a BudaPart-városrész vízparti promenádja. Az itt megjelenő épületek stafétaként viszik tovább a tömegek ritmusát és a vizuális arculatot. A Tima Zoltán (KÖZTI) tervezte 'D'-tömb jelenleg a sor egyik szélén áll, folytatva az előtte álló házak homlokzati koncepcióját, egyben lendületet ad a jövőbeni kapcsolódásoknak.

A vízparti telek és panoráma mindig is vonzó. Lehet az Adrián, a Balatonnál, de talán még inkább hangsúlyos a nagyvárosban, így a budapesti Duna-parton. Ugyanakkor nem egyértelmű, hogy a pénzünkért hol kapunk ár-érték-arányban megfelelő, dunai panorámás lakást. Hiszen a belvárosi folyószakaszt övezi ugyan jó pár kifejezetten nagyvonalú, reprezentatív, míves lakóépület, amelyek nagy részében ma már hétszámjegyű négyzetméter árakért vehetünk használt lakást, de az ablakot kinyitva a rakpart éjjel-nappal megállíthatatlannul áramló forgalma jelentősen rontja a komfortérzetet.

Az elmúlt közel három évtizedben azonban a belvárostól északi és déli irányban is megindult a folyóparti lakótengely kiterjesztése, és most ért el a Kopaszi-gáthoz, ami ugyan hagyományos értelemben nem is nevezhető közvetlen Duna-parti negyednek, de elhelyezkedése, struktúrája mégis kiemeltté teszi. Az itt épülő 54 hektáros terület egyik fő kapcsolódódája maga a gát által lehatárolt Lágymányosi-öböl, az arra néző városrész itt közvetlenül érheti el a vízpartot, amitől szerencsésen nem választja el sem autót, sem HÉV-vonal.

Anyáron kiteljesedett első ütem négy markáns lakóépülete és az azokat mintegy felvezető irodaház egyelőre pontszerűen áll a méretes fejlesztési terület legprominensebb részén, az öbölparton. Az építetőknek talán épp az lehetett a céljuk, hogy elsőként vázolják fel a vízzel, a meglévő partszakasszal létesülő kapcsolatot, ezzel is mintegy pozicionálják az egész beruházást, a projekt elnevezéshez tényleges tartalmat társítsanak.

Az öböllel közvetlenül kapcsolatba lépő két nagyszabású, a Vikár és Lukács Építész Stúdió által megtervezett lakótömb, a 'C' (és a mögüle kikandikáló, a második vonalban álló 'A'), valamint a szomszédságában álló, recenziónkban tárgyalt 'D'-épület (Tima Zoltán [KÖZTI] tervezte) alapvetéseiben, elképzeléseiben számos egymásra kacsintással jól összetalálkozik. A víz felől kellő perspektívába kerülő két tömb ritmusában, tagoltságában szinte egymás folytatása, az alacsonyabb és magasabb formák kellő ütemben, egymásra válaszolva váltják egymást. Mindez kellemesen folyik bele a terület északi szélét lezáró, városkapuként is funkcionáló BudaPart GATE irodaházba (Szász László, a Stúdió 100 Építészeti Iroda munkája), a végső kontextust azonban a jövő rajzolja majd ki az épülőfélben levő, minden épület fölé emelkedő MOL Campus toronnyal, valamint a jövőbeli déli szomszédokkal.

Az indítás mindenestre adott. Az öböl felől kapunk egy kellemes izgalmas, mégsem vibráló, a tömbök játékoságával a változatosságra törekvő házsört, amely a különböző pontokon, az alacsonyabb részekkel vagy az épületsorok egymáshoz képest való kisebb elmozdulásával jól teret enged a második, s talán az idővel kibontakozó további horizontális rétegeknek, akár csak egy grafikai programban, amely egymás után rakja a különböző layereket. A parton álló két lakótömb egymásnak adja a stafétát, ami köszönhető a dán ADEPT által magas fokon kidolgozott master plannak, valamint a két tervezőcsapat egymásra való ráhangolódásának.

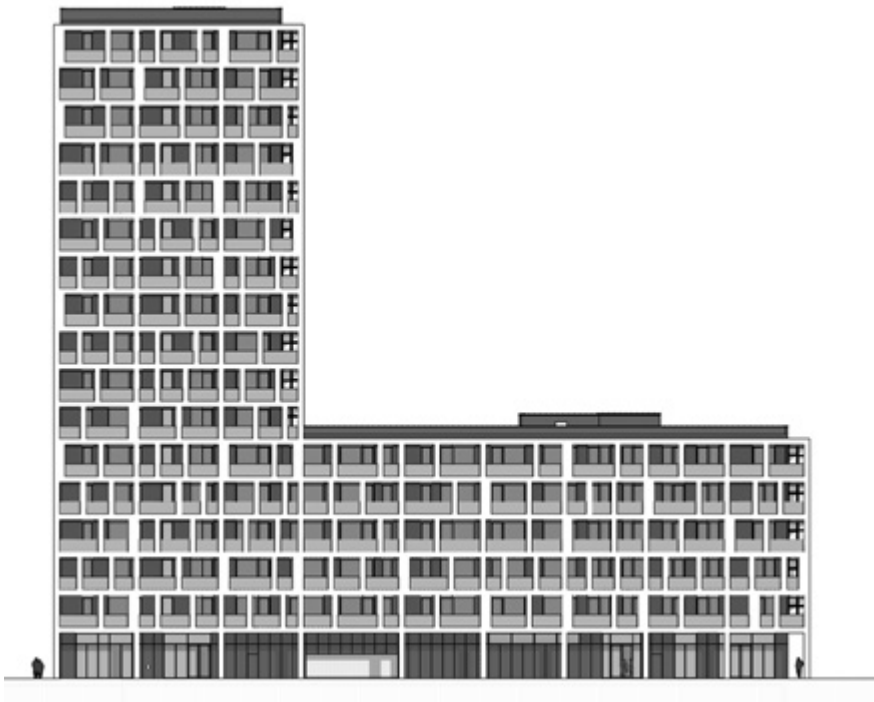
A Tima Zoltán-féle 'D'-épület is átvette a GATE-ből kiinduló, majd a BRC tömbön is végigvonuló nagyon határozott vertikális tagolást, de mintha a két elődjéhez képest ő már jobban ráncba szedte volna a vonalvezetést. Szigorúbb a ritmus, kevésbé találunk elkészülő vonalakat, itt minden egy összefüggő rendszert alkot. Az épület alacsonyabb és magasabb tömege, annak homlokzati rácozata oly mértékben alkot homogén egységet, mintha csak egy hatalmas tömbből pengével metszették volna ki az L alakot – a Vikár és Lukács-féle házban lényegesen jobban szétválik a két típusú tömeg –, a levegőben szinte meg tudjuk rajzolni a folytatást.

Az utcaszint – hasonlóan a többi lakóépülethez – egy határozott megoldással válik el a felsőbb emeletektől. Míg a külső, a víz felőli oldalra sötét keretbe foglalt teljes üvegfelületek kerültek, amely mögé kereskedelmi egységek költöznek be, így látványosan megnyílik a zöldfelületek, a gyalogosútvonalak irányába, addig az utcafronton lényegesen zártabb az épület földszintje. Ez részben köszönhető annak, hogy a rendezési terv iránymutatásai értelmében az utcai parkolás helyett a felszín alá vitték be az autókat. Éppen ezért a leginkább a funkcionalitást szem előtt tartó utcafront kialakítása szokatlanul tömör, egyedül a széles autóbeálló kapuk és maga a bejárat töri csak meg.

Az érkező lakók a két portával kiegészített bejárat egyikén léphetnek a házba, az egyik a magasabb, a másik az alacsonyabb tömböt szolgálja. A megrendelői elképzelés értelmében a Pyxis Nautica munkája nyomán egyedi arculatot kapott bejárat rész egy világos előtérrel indít, szürke aljzatában a hullámvonalaktól a szögletes formáig terjedő gravírozott mintázat ad kellemes vizuális élményt. A portát és a postaládákat magába foglaló, az utcával valamelyest még egybefolyó első térségből jutunk a zártabb belső rétegekhez, a liftekhez, a lépcsőházhoz és a középfolysókhoz. A szintén sötét tónusú földszinti folyosó terét a falakon elhelyezett kerek tükrök nagyítják fel, kötik össze vizuálisan a bejáratot, a porta terével, így juttatva némi természetes fényt a belső terekbe.

Az épületben elhelyezett 114 lakásnak nagyjából fele kapott a víz felé nyíló panorámát, de a magasabb emeletekről Kelenföld, Kőérberek vagy Budafok és Csepel irányába is érdekes kilátás adódik. A lakások nagy része ezáltal kellőképpen szellős, az ablakok előtt végignyúló nagyvonalú erkélyek – az északi homlokzaton franciaerkélyek – is a tágasság érzetét növelik. A szalagszerűen egybefűzött erkélyeket lakásonként élénkzöld, lamellás fémlemezek választják el egymástól. Az erkélyeknek egyfajta keretet adnak a keskeny, lyukasztott fémburkolatok, amelyek külső összhatásukban egy horizontális rendet, ugyanakkor egy állandóan visszatérő vertikális ritmust teremtenek. Az erkélyek egy igen komplex, különböző alapterületekből álló lakásstruktúrát rejtenek, így mindezt a homlokzaton megjelenő vízszintes és függőleges sávok rendezik rendszerbe. A torony és az alacsonyabb épületszárny is zöldtetőt kapott, ezzel nem csak vizuális élményt okoz, hanem a környező zöld területekkel is kapcsolatba lépve remélhetőleg erősíti a fenntarthatóságot is.

Nyilván még a laikus olvasónak is feltűnt, hogy a kritikában szó sem esik a gépészetéről. Nos, ennek nem a recenzens hanyagsága az oka, inkább az a bravúr, ahogy a tervezőknek sikerült ezt a nem csekély méretű műtárgyat az avatatlan tekintetek elől elrejtenuik.



< A tömb a terület további beépítése után is kiemelkedő jelként tud megmaradni



Az egész épületet átszövő mozaikosság a szomszédos homlokzatok egyfajta esszenciáját adja

» Az egész házon végigfutó erkélyszáv minden irányban remek panorámát nyújt



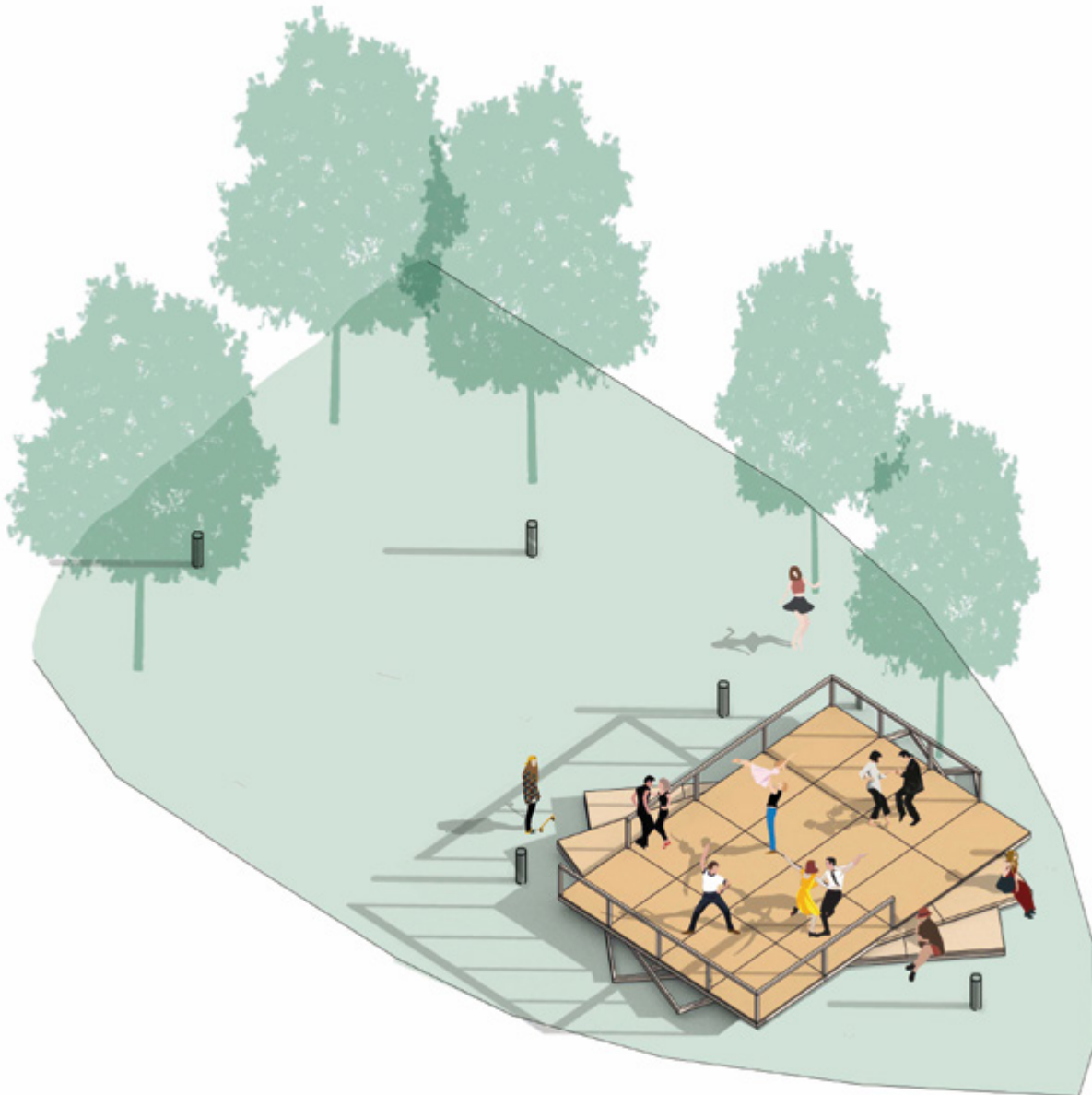
Tervezés ideje: 2017–2018
Kivitelezés ideje: 2018–2020
Bruttó szintterület: 18 993 m²
Nettó alapterület: 16 965 m²

Felelős építész tervező: TIMA ZOLTÁN (KÖZTI)
Generáltervező: TIMA STÚDIÓ, KÖZTI ZRT.
Projektvezető építész: TÖLGYESI KAPLONY
Építész munkatársak: GÖNCZÖL ZSÓFIA,
BODA ISTVÁN, BAKOS DÁVID, DOMJÁN ÉVA,
NAGY MARIANNA, SKRABÁK ZOLTÁN

Tartószerkezetek: GURUBI IMRE,
BECKER ÁDÁM (KÖZTI Zrt).
Ingatlanfejlesztő: PROPERTY MARKET KFT.
Építető: BPART TOWER KFT.
(PROPERTY MARKET)
Generálkivitelező: MARKET ÉPÍTŐ ZRT.

A hűsített Bécs

KLÍMA, KÖRNYEZET ÉS EMBER:
A PULZÁLÓ FEJLŐDÉS



Szerző: FALUDI JULIANNA | Illusztráció: HERUNDSALLI

A klímaváltozás felelősei az ipar és az urbanizáció: a városok a globális energiafogyasztás kétharmadát teszik ki. Közel tízezer város vállalta, hogy 2050-ig nullára csökkenti a szén-dioxid-kibocsátását. Bécs Smart City stratégiájának célja 2050-re az egy főre jutó szén-dioxid-kibocsátást 80 százalékkal csökkenteni, az egy főre jutó energiafogyasztást pedig a felére. A tervek szerint a közlekedés zéró karbonlábnyomot hagy 2050-re. Míg a korábbi évtizedekben a Kulturális Város címért versengtek a metropoliszok, Bécsben a kulturális élet és a fenntarthatóság mellett a szociális városfejlesztés is kiemelt szerepet kapott.

A 1930-as évek náci vezetését leszámítva szociáldemokrata várostervezési hagyománnyal összhangban kiemelték a bérlakás-programok, az olcsó és gyors tömegközlekedés, az elérhető egészségügyi, oktatási és szociális ellátás, a jó minőségű ivóvíz és nem utolsósorban a lakosság bevonása. A Smart City keretstratégiának és a 2025-os városfejlesztési tervnek megfelelően Bécs sokrétű zöldítési folyamaton megy keresztül: a homlokzatok kötelező zöldnövényzettel való befuttatása, egyes buszmegállók, parkolóhelyek lugasokká alakítása, páraparkok, zuhanyzók elhelyezése, forgalomcsillapítás, a gyalogos és biciklis közlekedés kiszélesítése. A város felét borító zöldfelületet tovább bővítik a kijelölt zónákban, a meglévő és a tervbe vett parkokban. A forgalomcsillapítás a városi, ún. találkozási zónákban a sebességet 20 km/óra korlátozta. A legutolsó felmérés szerint a lakosok több mint 70 százaléka tömegközlekedést használ, és tízből kilencen nem tartják fontosnak az autót. Idén három kerületben hoztak létre klímavédelmi zónát, melyek a városról való közvetlen párbeszédre alkalmas kezdeményezések.

A lakók bevonása kulcskérdés, mivel *ökológiai standardokat kizárólag társadalmi eszközökkel lehet meghonosítani* – állítja Thomas Madreiter, Bécs várostervezési igazgatója. Szerinte a fenntarthatóság nem elsősorban pénzügyi, hanem szemléletbeli kérdés. Bevett gyakorlat a művészeti kezdeményezéseken keresztüli kommunikáció, a városi térhasználatról való együttgondolkodás. A „Kreative Räume” ügynökség beazonosítja és kreatívan aktiválja az átmeneti városi pontokat, szinte utcáról utcára. A „Tracing Spaces” csoport a Nordwestbahnhof városrészben szervez művészeti akciókat, projekteket, kiállításokat a mobilitás, városkutatás, turizmus és migráció témájában.

A Westbahnhof környékén, az egyik legforgalmasabb úton, a Gürtelen medencét építettek, amiben bárki, a járvány miatti szigorúbb szabályok betartásával, megmártózhatott (tervezői Lili Lička [BOKU Vienna] és Hannes Gröblacher). A téren a közlekedési vállalat, a Wiener Linien nem először állított fel egy ún. laboratórium-buszt installációként. A buszban a „Tér kell nekem!” (*Ich Brauche Platz*) címen a városi közösségi terekről folytak műhelyek, éjszakánként pedig szállóvendégek vehették birtokukba. A Gürtelfrische az egyik legforgalmasabb, a 7. és a 15. kerületet összekötő kereszteződésben, a Felberstrasse és a Stollgasse között állta el a forgalmat, mégsem csak ezért volt téma. „Az emberekhez hoztuk a köztér problémáját – állítja Madreiter, hiszen – a kommunikációs tervet mindig az adott helyre kell szabni”. A rekreációs térenként funkcionáló Gürtelfrische felolvasó- és zenés esteket kínált, illetve a biciklivel érkezők

kerékpárját műszakilag ingyen megvizsgálták. A szervező a KÖR – Art in Public Space Vienna volt.

Bécs lakossága az elmúlt harminc évben egy nagyvárosra valóval, négyszázezer fővel bővült, mind a migrációs folyamatoknak, mind a város vonzerejének köszönhetően – életminőség és fenntarthatóság tekintetében a világ és Európa városait értékelő rangsorok élén szerepel. Cél, hogy 2025-ig 120 000 lakás álljon rendelkezésre, ami egyrészt a funkciót-vesztett épületek elvesztése, másrészt a népességnövekedés, illetve a változó igények miatt szükséges. Bécs bevált receptje a sokszintes, épület-komplexum, javarészt önkormányzati lakásokkal. Az új ingatlanok fele, 55%-a, zöldmezős beruházás, a fennmaradó másik fele a meglévő házak fejlesztésével, korszerűsítésével valósul meg. A „minden közel van”, azaz a rövid távolságokat több városközpont kiépítésével tartják fent. Az ötvenes, hatvanas, hetvenes évek házainak energiahatékony és funkcionális korszerűsítésére külön akcióterv, a Gründerzeit keretében kerül sor.

A városfejlesztés törekvése a népsűrűség növelése, főleg a volt ipari belsőnegyedekben. A cél a pezsgő városi élet és a diverzitás fenntartása, a gettósodás, a szuburbanizáció, a kilapított térformák – a kocka bevásárlóközpontok és az autós életmód visszaszorítása.

A belváros organikus körüli hangulatát az egykori Északi pályaudvar, a Praterstern bontja meg. Éles cezúraként épült ki a Bauhaus hagyományokat a skandináv építészettel és kortárs lakóparkkal ötvöző NBH Nordbahnhof negyed. Közép-Európa legnagyobb beruházásaként a 20 000 embert befogadó megfizethető lakhatás, virágzó üzletek és irodaházak kombinációjaként kompakt városrész van kiépülőben. A negyed közepén kialakított Rudolf-Bednar park egyesíti a különböző funkciójú épületeket, a kerttervezés a diverzitást és a funkcionalitást ötvözi.

A külváros legnagyobb beruházása a 2018-ban Városfejlesztés kategóriában díjnyertes Aspern Seestadt projekt. A negyed a tervek szerint 2028-ra 20 000 főt fogad majd be 240 hektáron. Újonnan épített metró kapcsolja a fővároshoz, a negyed minden pontját kerékpárút köti össze. A bevásárlás, a napi ügyek intézéséhez nincs szükség gépkocsira, az elektromos cargo-biciklik egyszerűen bérelhetők, az autós közlekedést az összes közlekedési forma csupán húsz százaléka kalibrálja. Oktatási campus és tudományos kutatóközpont egészíti ki a kereskedelmi és közösségi funkciókat a negyedben. Az iskola elnyúló, a kiterjedt parkot átszelő épülete teraszos kialakítású, az osztálytermek elé tervezett balkonok, a tetőtér, a belső udvarok, a növények szinte láthatatlan átmenetet képeznek a kültér és a beltér között. A Querkraft által tervezett 213 lakásos fa épület-komplexum az egyik legmagasabb és legkiterjedtebb jelenleg a világon. Lebegő hidak és faborítású átjárók, belső udvarok kötik össze az egyes házakat organikus és egyszerre tűpontos geometria mentén. A kortárs negyedek távolabbra esnek egymástól és markánsan eltérnek az általánosan ismert, a Ringgel ölelt Bécstől, de hamarosan a város új pulzáló központjaivá fejlődnek. Ezt a pulzálást, a klíma, a környezet és az ember háromszögébe oltott fejlődést tapasztalja Bécs-szerte a látogató.

FERDEHÁZ

**NEM AZ EMBER, HANEM A TÁJ VAN
A KÖZÉPPONTBAN**

A 100 Szikra Művészeti hét ember és természet esszenciális kapcsolatát keresi a művészet eszközein keresztül. Idén a Paradigma Ariadne is készített egy installációt, amely az Ipolytarnóc környéki tájat használja a kritikai regionalizmus nyújtotta lehetőségek újraértelmezésére.

Szerző: **PARADIGMA ARIADNÉ** Fotó: **SZABÓ ZSOLT (ILUMZPHOTO)**
ÉS PARADIGMA ARIADNÉ





2 in 1: a Ferdeház egyszerre felszabadító játszótér és vitát generáló manifesztáció

A Paradigma Ariadné egy stílusoktól és irányzatoktól független építész stúdió, ahol az építészeti produktum mindig valamilyen módon kontextualizál. Általában ez a kontextualizálás teremti meg azt az extra tartalmat, amely egyedivé teszi stúdióink terveit. Ez időnként látható eredménnyel jár, mert a kontextus esetleg konkrét épített környezet vagy táj, máskor pedig nem, mert a „kontextus” olyan elméleti vagy történeti közeg, amelyekkel kapcsolatban a kontextualizáló hivatkozások nem a fizikai környezetben keresendők.

A Ferdeház mindkét kategóriába beilleszthető, hiszen úgy szembeötlő az állítása és a tájjal való kapcsolata, hogy közben igyekszik utalni és értelmezni is annak elméleti környezetét: a kritikai regionalizmust. Kenneth Frampton 1983-as esszéje, amely a Yale Egyetem építészeti periodikájában, a *Perspecta*-ban jelent meg, élesen állt ki az építészet akkor átható későmodernnel kapcsolatos univerzalitással és az arra adott posztmodern válasszal szemben. A harmadikutas megközelítés pedig egy jel-, szimbólum- és ironia-mentes építészeti meghatározásához vezetett. Frampton maga nevezte ezt a megközelítést az *arriére-garde* pozíciójából fakadó építészetnek, azaz olyanak, amely nem előre tör, hanem megkészt, és ebben a minőségében alternatívát mutató.

A Ferdeház koncepciója a kritikai regionalista értelmezési kerethez egyetlen kérdést szegez: tisztelheti-e egy ház a tájat úgy, hogy domesztikálja azt. Az emberi létezés összefonódott a vízszintes-séggel. Ha egy ház kívülről ferde nek tűnik is, belülről teljesen vagy kisebb-nagyobb lépcsők segítségével vízszintes felületekből áll. Ez az a domesztikáció, amit maguk a

kritikai regionalizmus jegyében született épületek sem tudtak hátrahagyni. A ház esztétikáját és szerkezetét képesek voltak a táj kényszerítő ereje mögé sorolni, de a mindennapi emberi létezés kívánalmait nem.

A Ferdeház tervezése és építése is átítatódott a táj logikájával. A szerkezeti rend felépítésének célja az volt, hogy gátolja a ház lecsúszását. A ferde tájra állítható pontos derékszög meghatározása értékesebb képesség volt az építés hat napja alatt, mint a vízszintes meghatározása. Az épület minden elemének logikája a tájból és annak lejtéséből következett.

A Ferdeház ferdesége naiv érzékenységgel teremt kapcsolatot a tájjal, miközben belépéskor mosolyfakasztó élvezetet ad a látogatók számára, amely a tájat végletekig komolyan vevő burkolt ironiából is fakadhat. Ha valami pedig élesen távol állt Frampton marxista, ellenálló tájértelmezésétől, az az ironia. A Ferdeház így tehát egyszerre tud gyermekek felszabadító játszótere, valamint az 1983-as *Perspecta*-publikáció vitát generáló manifesztációja lenni.

A Paradigma Ariadnéban azt gondoljuk, hogy az utóbbi megközelítés záloga a nem mindennapi élményeket nyújtó építészetnek.

(A 100 Szikra Alkotóhétfő 2019-ben és 2020-ban is a Nemzetközi Visegrádi Alap támogatásával valósulhatott meg Ipolytárnócon, határokon átívelő együttműködésként, szlovák és magyar építészek és képzőművészek részvételével. Alkotótársak: Woven (SK), Balázs Péter és a Vizuális Művészeti Intézet (Eger) természetművészet specializáció tanárai, diákjai, Szigeti G. Csongor és a Vizuális Művészeti Intézet (Eger) grafika szakos hallgatói.)

SNECI

VÍZIGARZON A TISZA-TAVON



A hajótest, valamint a felépítmény szerkezete alumíniumból, a kültéri elemek gyalult vörösfenyőből készültek

Szerző és építész tervező: **BENE TAMÁS**
Fotó: **MÁTÉ BALÁZS**

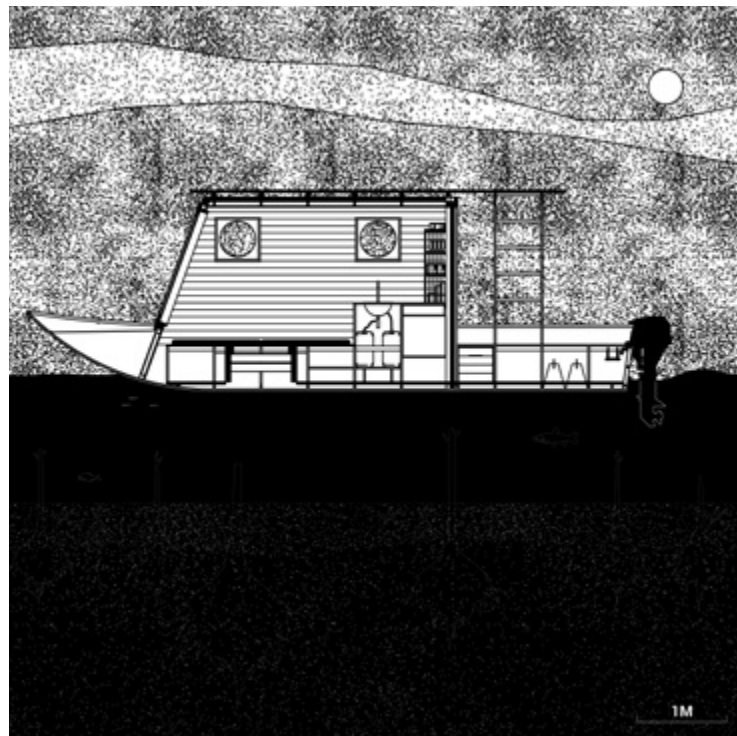
> Hosszmetszet halakkal

A belső tér jellemző anyagai:
hőkezelt nyárfa, vörösfenyő,
alumínium, szürke rétegelt
lemez, bivalybőr (by appintu)

Réka és Balázs Budapest belvárosában laknak egy kis lakásban. Fiatalok, sok barátal és munkakapcsolattal. 2019 októberében kerestek meg az ötletükkel, hogy szeretnének egy kis lakóhajót a Tisza-tóra. Az elképzelésük lényegében a térség szeretetéből, valamint az iránta érzett mélyebb megismerési vágyból adódott. Egy olyan nyaralót képzeltek el, ami nem helyhez kötött, ugyanakkor a helyszín tág értelmében mégis adott, esetükben maga a táj.

A Tisza-tó nem más, mint egy hatalmas, mesterséges vízi műtárgy, melyet a Tisza tölt meg élettel. Építésként nagyon érdekes helyzet egy olyan belakható tér kialakításán gondolkodni, melynek nincs konkrét „talajfogása”. A járművek értelme – primer funkciójukat tekintve – a közlekedésben van, de egy ilyen kompakt lakótér mozgása azt a célt szolgálja, hogy a hajóban tartózkodók minél közelebb tudjanak kerülni ennek a környezetnek az atmoszférájához – már ha a természetnek van atmoszférája. Mindenesetre a hajóval szinte bárhol lehetőségünk nyílik időt tölteni, enni-inni, aludni és felébredni, összeszova személyes énlünk határait a természettel.

Ennel a vízi vidéknek nemcsak az élővilág tekintetében van különleges karaktere; a folyóhoz kötődő épített környezet is meghatározó. Ez a karakter, úgy tűnik, azoknak a tevékenységeknek köszönhető, melyek organikus módon alakítják a vízparti kunyhókat és csónakokat, hajókat. A „tevékenység” háttérbe szorítja a tervezettséget és az esztétikai spekulációkat, életre hívva a spontaneitást, ami egy őszinte, mímelhetetlen környezetet eredményez. Az aktív természeti közegnek kitett és folyamatos gondozást igénylő építmények hasonló jegyeket mutatnak a természeti környezettel: esztétikai minőségüket tekintve semmi sem kiemelhető, a szépség a jellegben, a rendszerben van. Olyan hajót igyekeztünk tervezni, ami képes ebbe a fogadóközegbe tagozódni, és része lenni ennek a tájnak.



A tervezés és a megvalósítás éve: 2020 tavasza

Az alkotók: **BENE TAMÁS, CSOKNÁDI MIHÁLY, EKE DÁNIEL, VASS-EYSEN ÁRON, LUKÁCS ANNA, BEKE ANDRÁS, BENE MARCI, EKE TAMÁS, EKE MAGDALÉNA, GÁLVÖLGYI ANETT, MIOVÁC MÁRTON, ZÉTÉNYI ZSÓFI, BÁN MÁRTON, BODONYI ZOLTÁN, LÁSZLÓ GERGŐ, NESZMÉLYI RÉKA, MÁTÉ BALÁZS**

LONDONI PREMIER

EGYEDÜLI KELET-EURÓPAI
GALÉRIAKÉNT MUTATKOZHATOTT
BE A CROMWELL PLACE-BAN
A BUDAPESTI INITIO FINE ARTS



Reda Amalou:
Panama paraván,
fotó: Lucy Emms

Szerző: **SAÁS KINGA** Fotó: **LUCY EMMMS, DENIZ GÜZEL**



Horváth Anna: *Collezione LI Puff*, 2020
Fotó: Deniz Güzel

Rendhagyó, multikulturális, a hagyományokat mégis tisztelő design kiállítással mutatkozott be Londonban a budapesti székhelyű Initio Fine Arts.

Az egyik oldalon beton, krómácel és újrahasznosított építési hulladék. A másikon tölgyfa, márvány és bronz. Két formatervező-építész, majd' harminc év korkülönbség, két nemzet, és megannyi kulturális benyomás: Reda Amalou és Horváth Anna kiállítása október 5-én nyílt meg London múzeumi negyedének szívében.

Egy tipikus, késő 19. századi polgári bérház falai közt járunk, London egyik legelegánsabb negyedében, South Kensingtonban, csupán néhány percrenyire a jól ismert Victoria & Albert Múzeumtól. Nappalok helyett azonban kiállítótermeken sétálunk keresztül, hiszen az újonnan megnyílt Cromwell Place célja, hogy inkubátor-szerűen, egyszerre akár 16 kereskedelmi galériának adjon lehetőséget művészeik bemutatására. Mind ez idáig összesen 50 galériát választott ki a Georgina Adam (főszerkesztő, *The Art Newspaper*) vezette döntőbizottság, amelyek az év különböző szakaszaiban rendezhetnek kiállításokat az épületegyüttesben. Közülük egyedülként, az Initio Fine Arts képviseli Kelet-Közép-Európát.

„A galériát magyar vőlegényem, Ferenczy Bálint alapította, melynek vezetését idén vettem át tőle”, meséli Marie Tourre de Robien, az Initio Fine Arts művészeti vezetője, a kiállítás szervezője. „Kezdetben projekt galériaként működtünk, tehát leginkább pop-up-okat szerveztünk, állandó székhely nélkül. A londoni Cromwell Place viszont lehetőséget ad arra, hogy mostantól évente több alkalommal is kiállíthassunk a brit fővárosban.” A pár mindkét tagja Londonban él, ugyanakkor egyre több időt töltenek Budapesten. Tourre de Robien így

fedezte fel többek között Horváth Anna kollekcióját is. „2018 környékén találkoztam először Anna bútoraival egy nagy budapesti design kiállításon. LI Puff elnevezésű kollekciója már távolról feltűnt, köszönhetően teljesen egyedi szín- és formavilágának. Szerencsére Anna bútordarabjainál a forma és funkció is összeér, nemcsak különleges, de használható és kényelmes tárgyakat hoz létre.”

Horváth bútorai mintha egy Bauhaus vagy konstruktivista plakátról ugrottak volna le. A primer színek használata és a beton rusztikus felületei izgalmas módon egészülnek ki krómácel részletekkel. Horváth bútorai mögött királykék színű, stilizált és felnagyított falmatrica-árnyékokat látunk, melyek elegánsan vezetik át a figyelmet a kiállítás másik résztvevőjére, a francia Reda Amalou-ra. Amalou angliai kitérő után Párizsban lett ismert és elismert tervező. Forma- és anyagválasztásait a 20. század esztétikája inspirálja. Jellemzően gondosan válogatott nemes anyagokkal dolgozik, munkáit évszázados kézműves tradíciók mentén készíti el. Panama paravánja egy rejtélyes, egyszeri és megismételhetetlen, védjegy-szerű designmunka, szobrászati kvalitásokat is megmutatva.

Amalou és Horváth rendhagyó párosítása remekül működik a kiállítóterben, az ellentétes anyagok és formák ütköztetése révén két drámain különböző design esztétika között alakul ki párbeszéd.

Az Identity Design kiállításon eltérő kultúrák és tradíciók szerencsés és kiegyensúlyozott találkozásának lehettünk tanúi.

(Reda Amalou és Horváth Anna, valamint az Initio Fine Arts galéria bemutatkozó kiállítása. Cromwell Place, London, 2020. október 5-18.)

A BEÉRKEZÉS LUXUSA

PENTHOUSE AZ ELYSIUMBAN





Belsőépítészeti: **CSAVARGA RÓZSA ÉS TÖRÖK SZABOLCS BENCE DLA**
Szerző: **WINKLER NÓRA** Fotó: **BUJNOVSZKY TAMÁS**

Esterházy Marcellnek van egy nagyon szellemes videomunkája a Ludwig Múzeum gyűjteményében. A h.l.m.v 2.0. egy marseilles-i emeletes ház, az ún. „Les Labourdettes” homlokzatának számítógépen animált változásait mutatja. Az 1960-as évek elején a Roger Boileau és Jacques Labourdette által tervezett épületegyüttesbe egyaránt költöztek gazdagok, szegények és az algériai háborút követően visszatelepült franciák. Ellentmondva a szociális hierarchiának, az alsó szinteken a társadalom gazdagabb rétegei laktak, a szegényebbek pedig a felsőkön. Erre egyetlen okot és magyarázatot találni: nem volt lift. Miután azonban beépítették a felvonót, a lakók szép lassan fluktuálni kezdtek a szintek között, és mint egy közlekedőedényben, beállt a szokványos rend: a jómódúak laktak be a legfelső emeletet, míg az átlagos bevételű háztartások költöztek alulra.

Szintén a hatvanas években épült az a ház, amelynek újjászületését látjuk az Elysium lakóparkban, és ahol rögtön a legfelső emeleten kezdünk. Szeretem figyelni, ki hogyan él a pénzzel, mit hoz létre magának és családjának a végigdolgozott évtizedekből épült sikerből és a menet közben keletkezett vagyonból. Róla szól-e, őt szolgálja-e igazán, kényelmes és rá szabott-e, vagy demonstratív jellegű megoldásokkal operál, kifele kommunikálva. És noha itt minden szempontból luxusban vagyunk, mégis azt látni, ez egy otthon. Ami nem jöhetne létre egy önismerettel bíró, saját prioritásait ismerő megbízó nélkül, és vélhetően szintúgy nem valósulna meg egy jó belsőépítész hiányában. Itt mindkét feltétel adott volt, sőt, a kettejük közti évtizedes összeszokottság, és az egymás kölcsönös megbecsülése.

Csavarga Rózsa megbízása a teljes épületre vonatkozott, és a leendő lakások kiosztásától indult. A penthouse, amit látunk, háromlakásnyi alapterületen jött létre, kigondolása kétéves folyamat volt, beleértve azt is, teljesen egybenyljon-e ez a három, önmagában is komplett tér-szelet. Mikor ez eldőlt, még hosszan vándoroltak a helyiségek és funkciók, mire végső formáját elnyerte a lakás.

Tulajdonosának legfontosabb kérése az volt, minden döntés, kialakítás a panorámának rendelődjön alá, annak grandiózussága legyen a mindent vivő szempont. És táruljon is fel rögtön, már a belépés pillanatában.

Nos. Brutális a látvány.

Nincs értelme másik jelzőt keresni, olyan a vizuális élmény, ami túl van azon, hogy „szép a kilátás” meg „jó a fekvése”. Konkrétan olyan, mintha nem lenne feljebb. És persze építészeti értelemben nincs is, hiszen a tetőn vagyunk, de amit ez átvitt értelemben

jelent, leginkább ad, annak, aki benne él, az ugyanez. Hogy itt, ebben az országban nagyjából ez a plafon. Annyi mindent kereshet az ember a térben, ahol él, belső és külső dolgokat egyaránt. Legyen a biztonságérzet puhasága mondjuk a belső, a „ki vagyok és hol tartok?” kérdését pedig nevezzük külsőnek. Szakadjunk el attól, hogy a Duna úgy kanyarog alattunk, mintha helikopterről néznénk, és az Országházat is nagyjából a hónunk alá tudjuk csapni, mint a Dallasban Lucy tette minden epizódban számos csillogó kis retiküljével.

Nézzük kizárólag úgy, mintha egy lakást néznénk.

Strukturált rendet látunk, érthető, világos tereket, fegyelmezett felületeket, egy nyugodtan funkcionáló organizmust. Mégsem a kontroll dominál, vagy a tárgyak eredendő szétszórtságát fogni akaró akarat, ami szerintem azért van, mert a bútorok ívei és formái, a textíliák minősége és légyságai, az elvágólagos elemek közt kialakuló puha pontok épp arról tanúskodnak, vagy annak teremtenek helyet, ami az élet valódi közepe, zajlása, amit nem lehet és szerencsére nem is kell rendbe foglalni. A fürdőfelületek onyx fala a modern építészet egyik legcsodálatosabb magánházát, a brnói Tugendhat villát juttatja eszembe, a pompás egzotikus tükrök pedig nagy dolgokat látott velencei bárók hangulatát. Szimpatikus megengedések egy kicsit bujább luxus irányába. A klasszikus festmények nagypolgári levegőt visznek a térbe, olyan XIX. század végi mecénás-gyűjtők szalonjai jutnak eszembe, mint gróf Andrásy Gyuláé, amihez Rippl-Rónai tervezte az enteriört és Thék Endre bútorgyára volt a kivitelező. Egy kép egészen döbbenetes élményskálán tud mozogni, aszerint, jó helyen lóg-e, ki tudja e futni önmagát, vagy valami másik elem – szomszédos festmény, falszín, világítás – lefelezi-e az energiáit. Itt is jó látni Csavarga Rózsa és megbízója közös finomhangolását, a kollekción darabjai – érdemeik szerint – a legjobb bánásmódban részesültek.

Semmi sincs ingyen, és ezt most nem a tapintható luxus mondhatja, mint inkább a belefektetett munka, hogy sok fázison esett át ez a terv, volt átmozgatott kandalló, kiiktatott oszlopok, helyet cserélő gardróbok és fürdők, és persze az ezzel járó gépészeti, csatornázási, tűzgátló és biztonságvédelmi újra- és újratervezések, munkálatok. De a kész térben beérkezetttség van, csendes működés, problémamentesség, a rendelkezésre állás érzete.

Imádom a Financial Times lifestyle mellékletét, Londonban ismertem meg, mikor a Sotheby's-nél tanultam, a címevel nyert meg, how to spend it. Vagyis, hogy ha azon már túl vagyunk, hogy megvan a pénz, hogyan költjük, hogy valóban jó életünk legyen. Például így.

(fent) Az ücsörgésre, beszélgetésekre invitáló szigetek jól puhítják a hatalmas teret; ránézésre azt hihetnénk, egy nagyobb, jobbadán olasz, esetünkben Minotti-bútorokkal berendezett luxusszálló lobbijában vagyunk, de ez egy család sokfunkciós nappalija

» Olyan erős a kapcsolat a Dunával és az égbolttal, mintha nem is ingatlanban lennénk, hanem hajón vagy repülön





Egy kép egészen
döbbenetes
élményskálán tud
mozogni, aszerint, jó
helyen lóg-e, ki tudja e
futni önmagát, vagy
valami másik elem –
szomszédos festmény,
falszín, világítás –
lefelezi-e az energiáit.
Ez a Boromisza-alkotás
megtalálta a helyét.

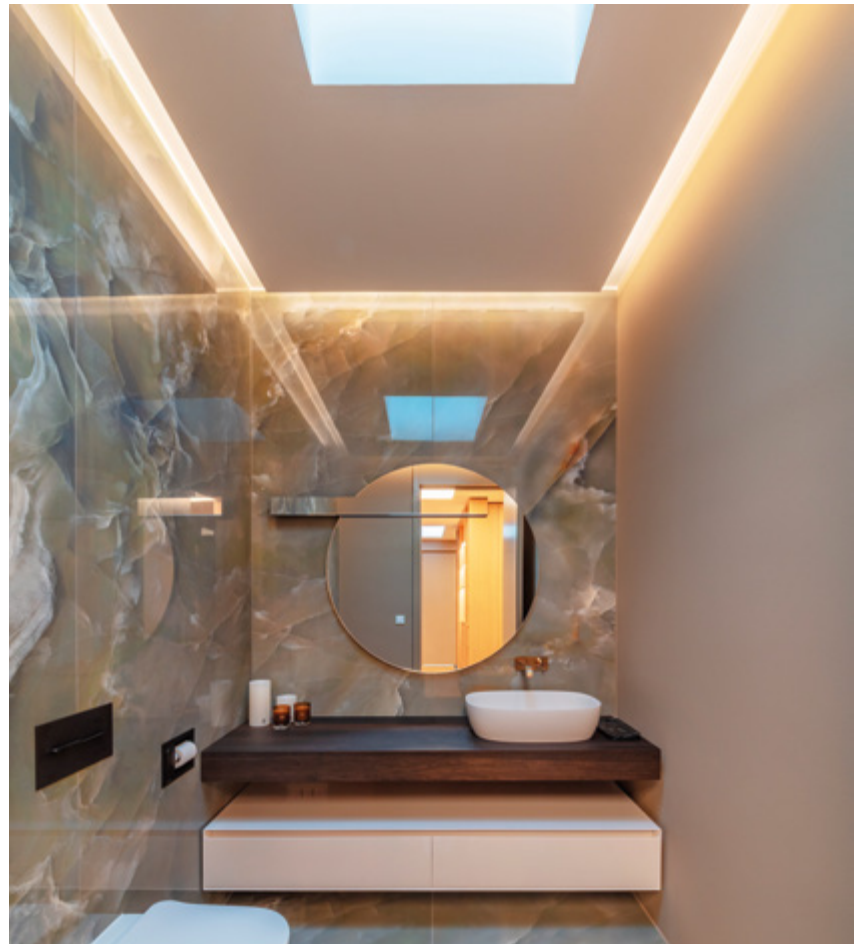


^ Az anyagok saját esztétikája dominál, őszinte, elegáns felületeken. (Egyedi igényekre szabott konyha az Arclineától.)

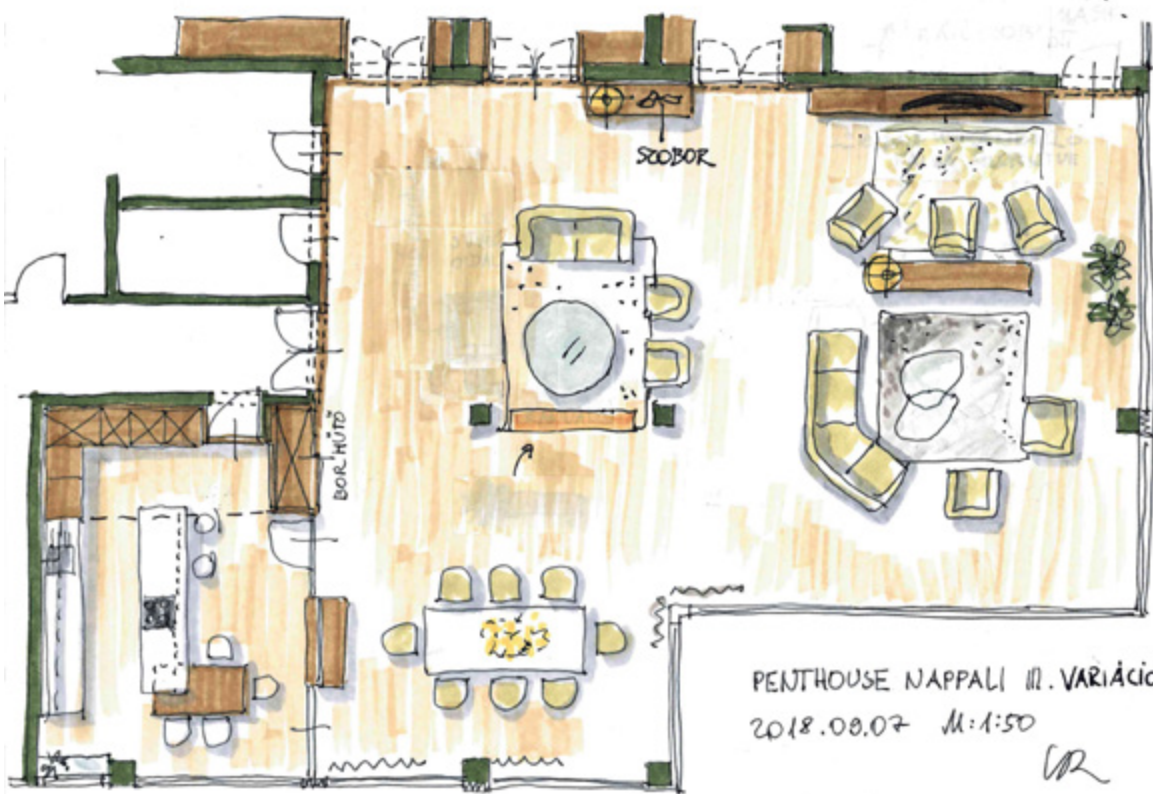
^ Szuper asztal, egy lenyűgöző kép a nagybányai iskolából, valamint egy mives csillár: lakásnak álcázott tárgyaló



Bujább, budoárszerű
részletek



Konstruktivista festményeket idéző
tükör a Villa Tugendhatra
emlékeztető onyx falon



< Két éven át tartó
újra- és újratervezés
kellett a lakás mai,
működő flowjának
kialakításához



Víz, azúr, onyx



Generáltervező: **CÉH ZRT.**
Generálkivitelező: **MARKET ÉPÍTŐ ZRT.**

Belsőépítészek: **CSAVARGA RÓZSA,**
TÖRÖK SZABOLCS BENCE DLA

Helyadatok: **ELYSIUM TÁRSASHÁZ**
(AZ ÁTÉPÍTETT SZOT SZÁLLÓ
A RÓZSADOMBON)



Építész tervezők: **SÁROSDI-MÁDI KRISZTINA, LÁNCOS ÁRON – MÁDILÁNCOS STÚDIÓ**
Szerző: **ZÖLDI ANNA** Építészeti fotó: **BUJNOVSZKY TAMÁS**



OTTHON VAGY MUNKAHELY?

A RAIFFEISEN SZÉKHÁZÁNAK IRODÁI A MÁDILÁNCOS STÚDIÓ MEGFOGALMAZÁSÁBAN

A Raiffeisen Bank közel 20 000 négyzetméternyi központját az Agora Budapest Tower irodakomplexumban, Budapest egyik kiemelt tempóban fejlődő területén, az Árpád híd pesti hídfőjénél találta meg. Korábban két helyen működtek a bank irodái, az összeköltözés fontos lépés volt a hatékonyabb munka szempontjából.

A BREEAM legmagasabb épületfenntarthatósági minősítését magáénak tudó irodakomplexum eleve számtalan okos és zöld megoldással csábítja a bérlőket. A Raiffeisen külön workshopokat szentelt a dolgozók igényeinek felmérésére; kifejezetten törekedett arra, hogy a munkahelyi környezet funkcionális és esztétikai kialakítása megfeleljen a legkorszerűbb elvárásoknak is.

A működés terén az IT cégekre jellemző agilis munkavégzést serkentő téralakítás volt az iránymutató, a design vonatkozásában pedig a könnyed, otthonos, légies, mégis elegáns megoldások. Az employer branding, vagyis a munkahelyről kialakított pozitív kép tudatos formálásában kulcsszerepet szántak a belsőépítészeti tervezésnek. Az új központ belsőépítészeti tervező MádiLáncos Stúdió a kezdetektől, a lehető legoptimálisabb funkcionális kialakítás megtalálásától részt vett a folyamatban.

A megbízást a bank által kiírt pályázaton nyerték el. Pályamunkájukban alapvetésként határozták meg, hogy otthonos tereket alakítsanak ki, a Raiffeisen brandje a bankra jellemző értékek hangsúlyozásával jelenjen meg a designban. A munkafolyamatok gondos elemzésével alakult ki az alaprajz, illetve a funkciók szintenkénti elosztása.

Megbízói döntéssel megtámogatva a tetőterasz szintjére nem a vezetői irodák kerültek, hanem a dolgozók igényeit kiszolgáló kvázi nappali: kávézó, büfé, kávézó és kisebb ad hoc egyeztetésekre szolgáló, sok kényelmes ülőbútorral és barátságos atmoszférával kialakított találkozótér, közvetlen teraszkapcsolattal. A nyitott közösségi tér karaktere egyszerre hordozza az ipari design jegyeit, és egy laza lakótér színes otthonosságát, mindezt magas minőségű designbútorokkal és kiegészítőkkel megtámogatva, melyek között magyar márkák, például Pongrácz Farkas lámpái is helyet kaptak. A nagy, egybefüggő teret növényekkel beültetett nyitott polcok tagolják, akár egy skandináv nappaliban.

Ugyanerre a szintre került a rendszereken és fejlesztéseken dolgozó szakembereknek szánt flexibilis munkatér. A projektszint designjára kifejezetten jellemző a rugalmasan átrendezhető berendezés. A projekttérbe a stúdió által tervezett egyedi asztalok kerültek, amelyek mozgathatók, a változó létszámokhoz szabhatók. Az általános szintek kialakításának vezérelve az volt, hogy az állandó használatú munkahelyek kerüljenek a homlokzatok mellé, míg a vezetői irodák a tér belsejében kaptak helyet. A vezetői munkatereket üveggel választották le. A diszkréciót az üveg mintázata hivatott biztosítani, mely szintén egyedi tervezésű, ahogy a belső tér sok más grafikai eleme – piktogramok, tapétaminták, dekorációs grafikák – is. Az open space munkaterekben a munkahelyeket egyedi tervezésű, többfunkciós, projektmegbeszélések alkalmával táblaként működni tudó térelválasztók



A Raiffeisen-sárga mellett a tervezők a türkizt is szellemesen, a didaktikát mellőzve alkalmazták a belső terekben

osztják kisebb egységekre. Más, papíralapú térelválasztók harmonikászerűen összecukhatók, növelve a tér flexibilitását. A szinteken az irodai munka tereit úgynevezett breakout terek tagolják, szintenként két-három teakonyha, illetve a homlokzatok mentén néhány kollaborációs tér, melyek csoportelválasztóként funkcionálnak, és a létszám függvényében igény szerint odébb helyezhetők. A mobiliák kiválasztásába a Raiffeisen a munkatársakat is bevonta, nyilván a tervezők adta kereteken belül.

Az ipari, illetve magas nivójú funkcionális designt a kollektív terekben magas támlás, színes kárpitozású ülőbútorok teszik otthonossá. A színek használata tudatos, meleg tónusok, változatos, mégis harmonikus tarkaság szolgálja az itt dolgozó közel 1600 ember komfortját. A 2500 négyzetméteres egybefüggő teret

padlószőnyeg fedi, de kreatív ötlettel a hosszúkás téglalap arányú elemeket a hagyományos parketta halszájka mintájával fektették a semleges szürke elemek között felbukkanó türkiz betétekkel. Szintén az egybefüggő tér tagolását szolgálja az álmennyezetben elhelyezett fémlamellás betétek alkalmazása. Az otthonos designhoz jól illenek a Raiffeisen saját műgyűjteményéből származó minőségi alkotások, melyek rendre felbukkannak a kényelmes ülőbútorokkal berendezett közösségi terekben. A tudatos design létjogosultságát és nélkülözhetetlenségét mi sem bizonyítja jobban, mint hogy a MádiLáncos Stúdió megértette és a maga szakismeretével a térben kiválóan leképezte a banki megrendelő munkahelyi filozófiáját: az emberbarát, nem hivalkodó, mégis minőségi irodater ideáját.



A falakon megjelenő grafika szintén a MádiLánczos Stúdió munkája, és fontos eleme a belső terek karakterének.



^ A kooperatív terek berendezése során is döntő szempont volt a flexibilis használat biztosítása

⌘ A belső tereket az ipari design és az otthonosság keveréke jellemzi

✓ A tetőszintre került a dolgozók kényelmét és alkalmi megbeszélések lebonyolítását szolgáló közösségi és fogyasztótér

Tervezés és megvalósítás éve: **2019–2020**
Nettó szintterület: **20 000 m²**

Építész tervezők: **SÁROSDI-MÁDI KRISZTINA, LÁNCOS ÁRON (MÁDILÁNCOS STÚDIÓ)**

Építész, belsőépítész munkatársak: **HOLLÓSI KATALIN, MÁTHÉ VIRÁG, GULYÁS BENCE, KOVÁCS ANDREA, CSUHAI ESZTER,**
Építészeti: **FINTA STUDIO**
Elemzés és irodater stratégia: **ORIGAMEO**



Belsőépítész tervező: **FŐNAGY DÓRA – DEFO LABOR** Szerző: **VAKLI TÜNDE**
Fotó: **BUJNOVSEKY TAMÁS**

A Metrodom
Panoráma Lakópark
foyer-it a különleges
fény-árnyék
hatásokat keltő
megoldások teszik
igazán izgalmassá és
egyedivé

HIBÁTLAN HARMÓNIA

A METRODOM PANORÁMA LAKÓPARK LOBBIJAI

Átadták az újpesti Metrodom Panoráma negyedik és egyben utolsó ütemét, a D épületet.

A városrész központját jelentő Szent István teret és a Duna-partot összekötő lakópark megjelenése, építészeti/design kialakítása valóban iránymutató. Az 55 méteres toronyépületek gazdagon növényesített homlokzatukkal Stefano Boeri ikonikus munkáját, a milánói Bosco Verticalét (függőleges erdő) idézik. A társasház-komplexum lobbyjait Fónagy Dóra építész, designer tervezte.



Az előterek berendezését tekintve egyértelműen a lekerekített formák, puha ívek dominálnak, amelyek jól illeszkednek Hajnal Zsolt és Kendelényi Péter tervezők spirállépcsőjéhez



Az egyedi tervezésű recepciós pultok szintén az otthonosság hangulatát hivatottak erősíteni

A Defo Labor alapítója – szoros együttműködésben dolgozva az építész csapattal, Hajnal Zsolttal és Kendelényi Péterrel – egy olyan belsőépítészeti koncepció megalkotására törekedett, ahol a külső és belső terek egymástól elválaszthatatlan, szerves egységet alkotnak. Ennek tükrében az előcsarnokok kialakítására vonatkozó design-stratégia fő célja az otthonos, kellemes atmoszféra megteremtése volt – a Metrodom Panoráma jellegzetes karakterjegyeinek áttemelésével, finomhangolásával: hogy a lakókat már belépéskor az otthonosság érzése töltse el. Ezt a tervező elsősorban különleges fény-árnyék hatásokat keltő megoldások alkalmazásával, intenzív növényhasználattal, valamint hívogatóan kényelmes lounge bútorokkal és harmonikus színkombinációkkal igyekezett elérni. Az előterek berendezését tekintve egyértelműen a lekerekített formák, puha ívek dominálnak. A bútorokat a VITRIN által forgalmazott design brandek kínálatából választották ki. A foyer-kat szemlélve komplex vizuális megoldásokkal találkozhatunk, példának okáért a spotlámpákat egyedi, terpesztett fémlemezről készült álmennyezeti elemekkel egészítették ki. A részben egymást fedő, különböző pontokon megvilágított acélhálók – a viszonylag nagy üvegfelületeknek köszönhetően – a beáramló természetes fényvel kiegészülve vetett árnyékok izgalmas játékát hozzák létre a lobby teljes területén.

A kint és a bent egységesítése szempontjából kiemelten fontos kérdés volt a belső terek zöldesítése is, amit nagyméretű növényeknek

a bútorzatba történő kreatív integrációjával oldottak meg. A megrendelésre készült kaspókat olyan módon illesztették be a spanyol bútorgyártó cég, a Viccarbe Common nevű moduláris rendszerébe, mintha azok mindig is összetartoztak volna. Az elegáns, letisztult vonalvezetésű ülőelemekből és kerek kisasztalokból álló bútoregységet a kortárs japán design egyik legismertebb alakja, Naoto Fukosawa tervezte, de nem ő az egyetlen sztárdesigner, akinek a munkáját felfedezhetjük az enteriőrökben. A spanyol származású Patricia Urquiola Last Minute széke, amely filigrán szerkezetével mára már a kortárs formatervezés klasszikusává vált, szintén mind egyik előtérben megtalálható. Az előcsarnokokat azonban nem csupán a hangulatos fény-árnyék hatások, a zöld növények és a lágyan ívelt bútorok teszik otthonossá. A lounge részeknek helyet adó, padlószőnyeggel borított pódiumok, a Common ülések többnyire meleg tónusú színei – a D épület esetében narancssárga, barna, kék –, a falakat borító fa panelek, illetve a jó arányokkal kialakított recepciós pultok láttán is ez a benyomásunk támad.

Ez a nyugodt, otthonosságot sugárzó légkör biztosítja a lakók, látogatók számára, hogy már érkezésükkor komfortosan érezhessék magukat, és akár hosszabban is elidőzhesenek a Metrodom Panoráma előtereiben.

A legújabb torony lobbyjánál az építészeknek a kezdetekkor megfogalmazott és tudatosan végigvitt koncepciója érvényesül, a négy épület együtt tökéletes egységet, kerek egészet alkot.

Az előcsarnokok kialakítására vonatkozó design-stratégia fő célja az otthonos, kellemes atmoszféra megteremtése volt – a Metrodom Panoráma jellegzetes karakterjegyeinek áttemelésével, finomhangolásával.

A megvilágított acélhálók a beáramló természetes fényvel kiegészülve vetett árnyékok izgalmas játékát hozzák létre a lobbyk teljes területén



Tervezés és megvalósítás éve: **2019-2020**
Nettó alapterület: **80m²**
Belsőépítész tervező: **FŐNAGY DÓRA**
(**DEFO LABOR**)