

OCTOGON

ARCHITECTURE
& DESIGN

FEHÉR FALAKRA
KIVETÜLŐ GONDOLAT

REFORMÁTUS TEMPLOM
ÚJPALOTÁN



18005 >

9 771418 522002

www.octogon.hu
2018/5. SZÁM 1950 Ft
Előfizetőknek: 1460 Ft

LIAPUNK TÁMOGATÓJA AZ:



NEMZETI KULTURÁLIS ALAP

AZ ÖSSZEFIRKÁLT ORSZÁG

Nem, nem a Kétfarkú Kutya Párt legfrissebb - egyébként szellemes - street art akciójáról, illetve a graffitikről általában lesz szó. Nem is az egyre alacsonyabb színvonalú, egyre inkább kifulladás, kommersz, reklámszagú tűzfalfestési mániá újabb darabjairól. Hanem valami másról. Néhány éve a déli part egyik lelegegásabb jachtklubjában futottam bele egy családapa egész háts náci horogkereszt-birodalmi sas tetoválásába, amit egy héten keresztül bámult melán a strandoló juppi közönség és gyermekeik tucatjai. Én sem tettem mást, mint hogy az Index szerkesztőjén keresztül a nyilvánossághoz fordultam. Rendőrt nem akartam hívni, gyáva voltam az izomgyal történő nyílt konfliktushoz, miközben a BTK is rendelkezik az „önkéntes nyilatkozat...” stb., stb. Némiképpen máshogyan, de évek óta beteggé tesz a nyári időszak nekivetése, póre honfitársaim, népem „összefirkáltsága”: a nonfi, a figuratív, a ribancrendsám, a boka, a vicces, a maori, a motoros, a színes, az elrontott, a kihízott, az eltorzult, a színes, a fekete, a szexi, meg a náci. Liberalizmusom természetesen tág teret enged az egyén önkifejezésének. Végéig kiállok a test feletti önrendelkezés minden formája mellett, tehát nem elvi problémáim vannak igazán, hanem merőben esztétikai vívódásaim. (Ilyenkor hangzik el a cini-kus, mindent elfedő, Jolly Joker-mondat: NEKEM IS VANNAK TETOVÁLT BARÁTAIM.) Azt élem ugyanakkor nyárról-nyárra át, hogy szépérezék, vizuális ízlés terén rendkívüli kihívásokkal él a tetovált magyar. Hogyan beszélhetünk az épített szépség, a berendezett, vagy a közteret élhetővé tevő szépség iránti elvárásokról, ha felkarnyi sárkányok, bokára maszatolt töviskoszorúk, lapockahájon eltorzuló angyalszárnyak, kínai és gótbetűk kibogozhatatlan vésetei hirdetik úton-útfélen, hogy „valamit nagyon el akarok mondani magamról a világnak”, „valamilyen szubkultúrába tartozom”, csak éppen azzal nem vagyok tisztában, hogy a testem valójában mi is. Ki is vagyok én voltaképpen? Minden ügyetlen tetoválás mögött egy bizonytalan, kicsi, szorongó lélek leledzik? Önbizalomhiány? A testben létezés magabiztosságának, elfogadásának zavarai? Sokszor tűnik pusztán üres divathóbortnak mindaz, ami önmagán ennyire messze túlra mutat. Társadalmi szintű értékzavart, értékválságot mutat ez a sok összevisszaság, ami között az ember megőrül, ha feltűnik egy ANYA, BÉLA, vagy ÜSS! BŰN AZ ÉLET! tematikájú börtöntetoválás, vagy tini kori meggondolatlanság. Ezek szépek, mert nem egy bután működő, bután működtetett iparágról szólnak, aminek legtöbbször semmiféle kulturális regiszterhez nincs semmiféle köze. Pótcselekvések. Nyájlogikájú billogok. Sok tetoválást olyanok rajzolhattak fel, tetoválhattak fel a kedves megrendelőre, akik egyébként az ábrázolás mikéntjének, a rajzi kifejezés esztétikumának legalapvetőbb törvényszerűségeivel sincsenek tisztában. Vaskos, fantáziátlan mintakönyvekből kiválasztott indigómatricákat ragasztgatnak fel illuminált fesztivállátogató áldozataikra, amit aztán tüpísztyolaikkal satíroznak a bőrre fel mindenféle rajztudás nélkül. Ez így rettenetes. Nehéz időszak a nyár. Gyúrjon, igyon, egyen, plasztikázasson, pirszingeltessen inkább az emberfia, minthogy butaságokat firkálva legyen egy bégető nyáj tagja a siófoki strandon. Nagyobb, öt éves fiam egyébként szenvedélyes matrica-tetoválás fogyasztó. Nincs hét, hogy egy-egy szuperhős, vagy habléány ne kerülne a karjára. Általában nagyszámú hölgyismerőseivel, négy és hét év közötti kislányokkal kokettál ily módon. Lelkük rajta! Kinövik, vagy nem! De félek, ez az összefirkált ország még sokáig ovis marad.

A szerk.

KIADJA / Publisher
 **OCTOGON PUBLISHING KFT.**
 1025 Budapest, Szépvölgyi út 146.
 Tel.: (+06-1) 336-0728
 E-mail: info@octogon.hu

OPERATÍV ÜGYVEZETŐ
 COO
 Toperczer Attila
 attila.toperczer@octogon.hu

LAPIGAZGATÓ
FORMATERVEZŐ MÉRNÖK
 Executive Director
 Design Engineer
 Bucsay Orsolya
 orsolya.bucsay@octogon.hu

SZERKESZTŐSÉG / Editorial Office

FŐSZERKESZTŐ / Editor-in-Chief
 Martinkó József
 jozsef.martinko@octogon.hu

SZERKESZTŐ / Editor
 Molnár Szilvia
 szilvia.molnar@octogon.hu

ALAPÍTÓ FŐSZERKESZTŐ / Founding Editor
 Bojár Iván András
 (1998-tól 2015-ig)

OCTOGON ONLINE SZERKESZTŐ
 Editor of OCTOGON Online
 Katona Sándor
 sandor.katona@octogon.hu

ÁLLANDÓ MUNKATÁRSÁK
 Correspondents
 Kovács Péter, Szépvölgyi Viktória,
 Torma Tamás, Vadas József

KÜLFÖLDI LEVELEZŐK
 Foreign correspondents
 Cser Brigitta (Barcelona)
 Kay Szakall von Losoncz (Basel)
 Matúz Melinda (Hollandia)

MÉDIA ÉS KOMMUNIKÁCIÓS SZERVEZŐ
 Media and Communication Organizer
 Bencsik Klára

GRAFIKAI TERVEZÉS / Graphic Design
 Ipsics Barbara
 grafikus@octogon.hu

LOGÓTERV / Logo Design
 Solymos Ágnes Eszter

GRAFIKAI MUNKATÁRS / Graphic Co-worker
 Rehak Piro
 rehak.piro@octogon.hu

HIRDETÉS, ÉRTÉKESÍTÉS / Advertising sales

MÉDIATANÁCSADÓ
 Media consultant
 Várszegi Csilla
 csilla.varszegi@octogon.hu

MÉDIATANÁCSADÓ
 Media consultant
 Kun Mária
 maria.kun@octogon.hu

FOTÓ-ELŐKÉSZÍTÉS, CTP, NYOMÁS ÉS KÖTÉS
 Printed by
 Pauker Nyomda
 Ügyvezető igazgató: Vértés Gábor
 ISSN 1418-5229

TERJESZTÉS / Distributed by
 Magyarország: Lapker Rt.
 Románia, Szerbia, Szlovákia: Color Interpress Kft.

Országos könyvterjesztő hálózatok
 és alternatív terjesztőhelyek (ld. 5. oldal)

A hirdetések tartalmáért
 szerkesztőségünk nem vállal felelősséget.

Lapunkat rendszeresen szemlézi a megújult observer.hu
 Címlapkép: Ideák térhódítása / Fotó: Bujnovszky Tamás

Tartalom

INTERJÚ

8 | Sütő András Balázs
„KÖZELEBB ÁLL AZ ÉRZÉSEKHEZ, MINT
A GONDOLKODÁSHOZ”
Chad Oppenheim-interjú

VILLA

14 | Pleskovics Viola
AZ A BIZONYOS GENIUS LOCI
Családi ház a Pasaréten
GEREBEN PÉTER, MARIÁN BALÁZS

20 | Somfalvai Patrícia
REDUKÁLT ANYAGHASZNÁLAT
Társasházból élhető családi ház Pasaréten
BÁGER ANDRÁS, HELMLE CSABA
(BAHCS MŰVEK KFT.)

28 | Mórocz Tamás
IDÉZET
Egy zuglói emlék újraélve
SZOKOLYAI GÁBOR (MCXVI ÉPÍTÉSZMŰTEREM)

ITTHON

36 | Katona Vilmos PhD
IDEÁK TÉRHÓDÍTÁSA
Református templom Újpalotán
KERTÉSZ BALÁZS (ARCHÉN KFT.)

HIT AZ ÚJRAKEZDÉSSEN
Kertész Balázs építésszel és Tóth Petra
belsőépítésszel Katona Vilmos PhD beszélgetett.



54 | Torma Tamás
ZÖLDTERÜLTBE DOMESZTIKÁLVA
A Budapesti Német Iskola bővítése
HARTVIG LAJOS DLA, NAGYPÁL VIKTOR
(BÁNÁTI + HARTVIG ÉPÍTÉSZ IRODA KFT.);
SCHEFFLER + PARTNER ARCHITEKTEN BDA

66 | Zsuppán András
SZÁRBA SZÖKKENT MAG
Kastélydombi Luther-kápolna
KRIZSÁN ANDRÁS DLA (MODUM ÉPÍTÉSZIRODA KFT.)

78 | Molnár Szilvia
421 M
Prónay-kilátó a Rombányi-hegyen
BÁGER ANDRÁS (BAHCS MŰVEK KFT.)

82 | Mizsei Anett
SOKRÉTEGŰ TÉRÉLMÉNY
Megújult a Szombathelyi Haladás Sportkomplexum
BORDÁS PÉTER (BORD ÉPÍTÉSZ STÚDIÓ KFT.)

94 | Kovács Péter
EGY TALÁLT TÁRGY MEGTISZTÍTÁSA
Balance Loft, Budapest
MARIÁN BALÁZS
(MEVAPLAN KFT.)

KKK

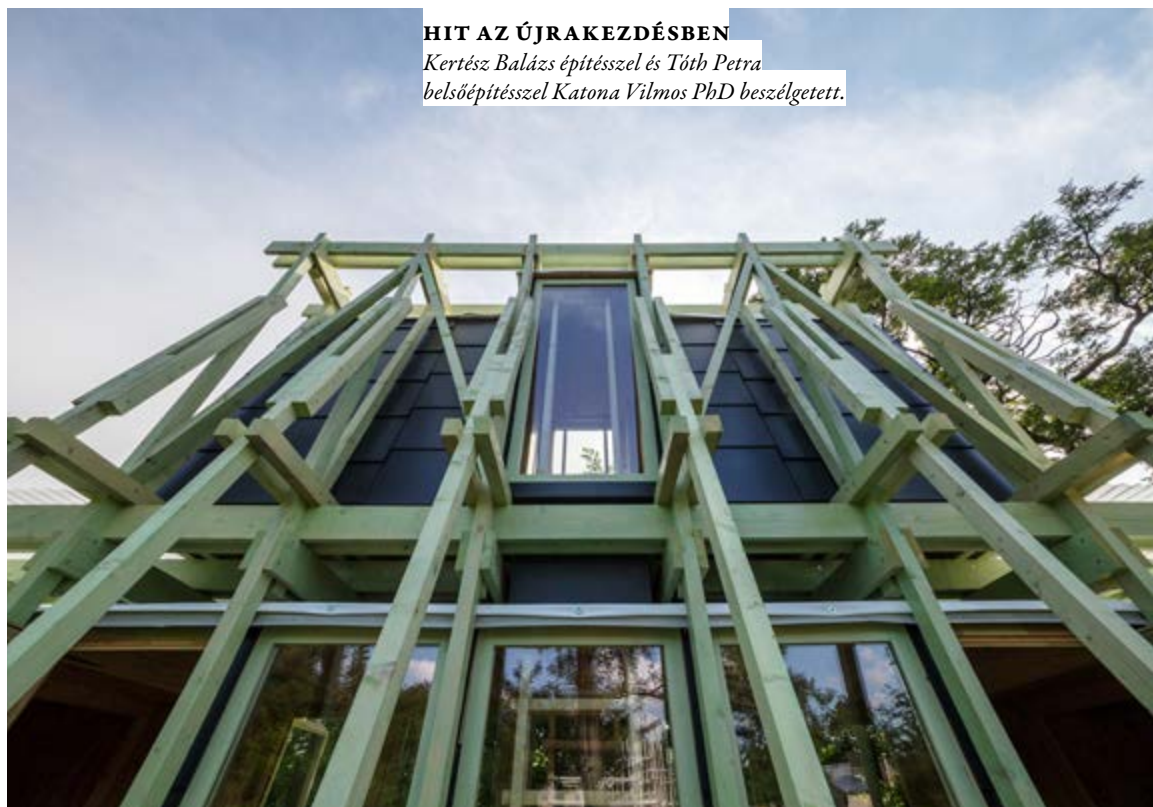
108 | Takács Ákos
MÓKEMBÉ BEMUTATÓ

114 | Martinkó József
KABINOK A TÁJBAN
HELLO WOOD 2018, CSÓROMFÖLDE

128 | DESIGN RANDOM

130 | Somfalvai Patrícia
TOALETT LUXUSKIVITELBEN
A Gundel étterem illembelyeinek új designja
LAB5 ÉPÍTÉSZIRODA KFT.

140 | INDEX



„KÖZELEBB ÁLL AZ ÉRZÉSEKHEZ, MINT A GONDOLKODÁSHOZ”

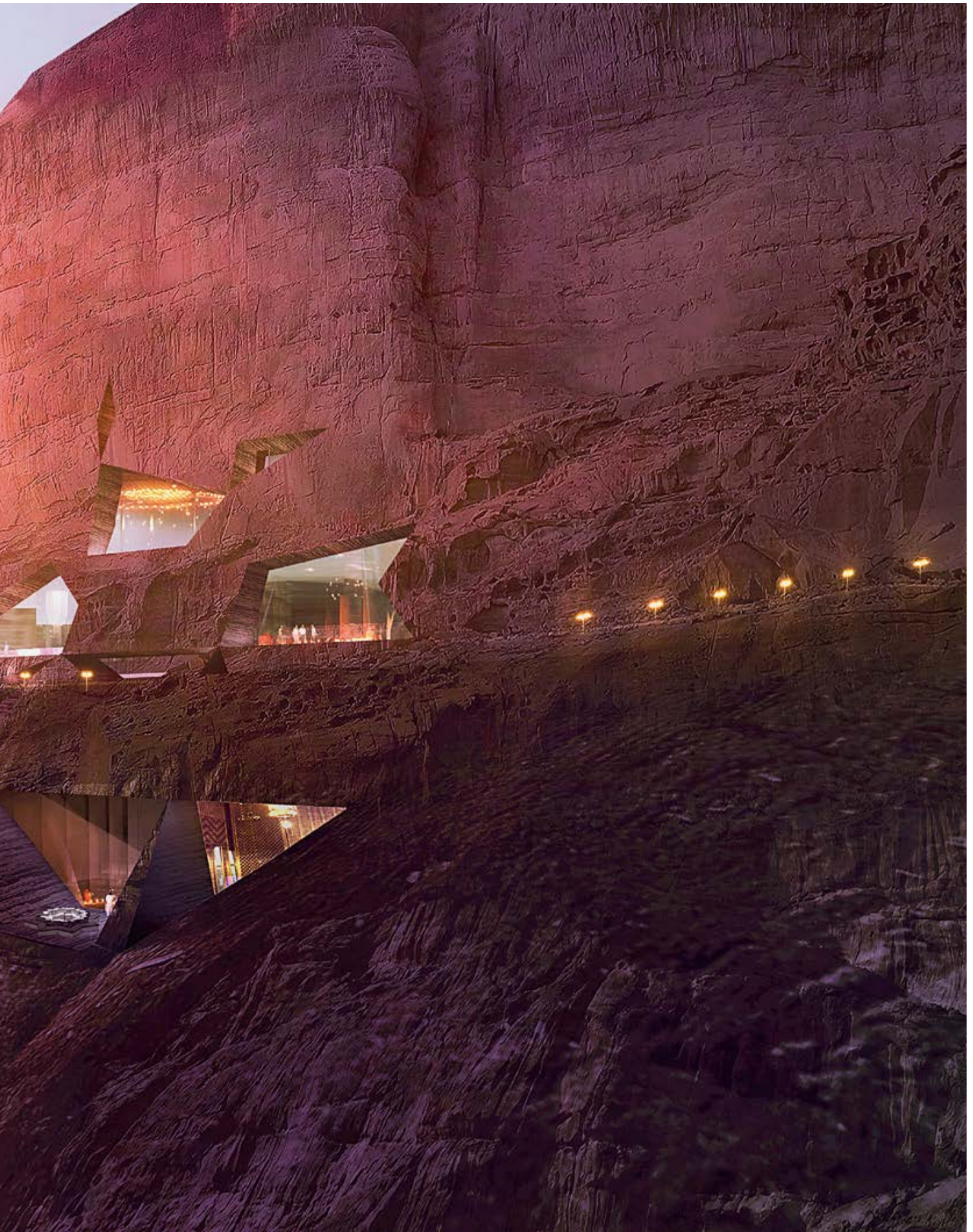
Interjú Chad Oppenheim építésszel

Szöveg: SÜTŐ ANDRÁS BALÁZS

Fotók (portré, látványtervek):

©OPPENHEIM ARCHITECTURE + DESIGN







< *Ayla Golf Academy & Clubhouse*, Jordánia, 2016

✓ *Wadi Rum Desert Resort*,
mesterterv, Jordánia, 2011
(nyitóképünkön szintén)

*„MINDEN PROJEKT
UGYANAZZAL A KUTATÓ,
ANALITIKUS
FOLYAMATTAL KEZDŐDIK”*





^ *Destination Spa + Resort,*
mesterterv, Közel-kelet, 2016

amikor a megrendelő a teremtől meglepetten azt mondja arra, amit lát, hogy önkényes, majd felteszi a kérdést: miért így tervezted? Azért, mert kellett egy válasz. Ez a stratégiám.

Amikor úgy fogalmaz, hogy az építészet kevésbé fontos, mint az élmény, akkor a megbízó szempontjából nagyon szimpatikus hozzáállást fogalmaz meg. Másfelől azt kell mondjam, hogy az ön projektjei bizony sok helyet igényelnek.

Nem mindig *(nevet)*, de amelyeket a tegnapi előadáson mutattam, azok feltétlenül.

Azért vetem fel ezt, mert, ahogy látom, az irodája nagyon széles szolgáltatási portfólióval bír: a tárgy- és a bútortervezéstől, a belsőépítészetten át egészen a várostervezésig sok mindennel foglalkoznak. Ilyen sokoldalú praxis egyértelműen felveti a lépték problémáját. A módszer, amivel egy adott léptékben működik, egy másikban talán nem működik. Hogyan birkózik meg ezzel a kérdéssel?

Minden projekt ugyanazzal a kutató, analitikus folyamattal kezdődik. Úgy gondolom,

a lépték fogalma – nem kifejezetten mint méret, de a lépték eszméje – a viszonyrendszerrel és az érzelmekről szól. Különösen akkor gondolom így, mikor rajzolok vagy modellezek, ezekben a munkafázisokban elemésztetek az arányok. Ez alapvetően a dolgok viszonya és nem feltétlenül a lépték kérdése. Néhány projekt olyan nagy gesztusokból áll, melyeket korábban nem tett senki, és ezt nagyon érdekesnek tartom. Frank Lloyd Wrightra gondolok például, aki kifejezetten alacsony termetű volt, és alapvetően kedvelte, ha az embereket alacsony belmagasságú terekbe terelhettem. Nekem egy kicsit túlméretesnek kell lennem. Vicces, mert az emberek valóban sokszor mondják nekem, hogy az épületeim olyanok, mint én. Ez afféle személyesség azzal kapcsolatban, ahogyan kifejezem magam, látható, hogy én alkottam azt a dolgot. Néhány építészeti gesztus azért lett ilyen nagy, mert a helyek, ahol dolgoztam olyan hatalmasak voltak. Nem arról van szó, hogy versenyezni akartam velük, de valahogy együtt kell/kellett létezni ezekkel a helyekkel. Ha egy „üres”, kopár sivatagban építész, akkor hogyan hozható létre egy különleges élmény, ami sehol máshol nem található? Gesztusokkal.

AZ A BIZONYOS GENIUS LOCI

Családi ház a Pasaréten

Szöveg: PLESKOVICS VIOLA
Építészet: GEREKEN PÉTER,
MARIÁN BALÁZS
Foró: LUKÁCS DÁVID

MI IS A HELY SZELLEME A PASARÉTI ÚTON? MÁST JELENT ANNAK, AKI AZ ÉPÍTÉSZEKTÖRTÉNET IRÁNYÁBÓL, MEGINT MÁST ANNAK, AKI INGATLANPIACI SZEMPONTBÓL FIGYELI A KÖRNYÉKET. NA ÉS PERSZE OTT VANNAK AZOK, AKIK ITT NŐTTEK FEL.



Lukács Dávid fotós és operatőr számára mind a három tényező releváns volt. Hűvösvölgyben töltötte gyerekkorát, aztán egyszer csak szüleiivel közösen úgy döntöttek, korábbi ingatlanjaikat értékesítve, újra közös házában élnek tovább az életüket. Elkezdődött hát a türelmes hajszája a megfelelő telekért, és az eredmény mondhatni, hogy a környék legunikálisabb portája lett. Pasarét ugyanis viszonylag sík, de ezen a részen egy mészkődomb magasodik, ahol a nyers sziklaszirt fölbukkan a földfelszínre. Dávid cseppet sem sajnálva az időt kezdett neki a válogatásnak a folyamat minden részét tekintve. Ezen a helyen, ezen a telken ugyanis súlya volt annak, hogy mi is épül majd fel. A tervezők kiválasztására nem is egy pályázat történt a kiviteli tervek megszületése előtt. Végül ismerősön keresztül került kapcsolatba a megrendelő Marián Balázs és Gereben Péter építészekkel (Gereben Marian Architects), többekkel együtt

egyébként Lukács Dávid is fotózta az általuk tervezett, Piranesi-díjas Almagyar borteraszt Egerben (cikkünk olvasható erről a helyről: OCTOGON 2014/5.).

A legfontosabb kikötés az volt, hogy bár egy struktúráról és kertről van szó, mégis két autonóm lakást tudjanak teremteni benne. Ezt az alaprajzi igényt tetézte az a kihívás, hogy a szűk, sziklával megtört nyeles telekre vonatkozó körülményes beépítési szabályzatnak is eleget kellett tenni. A ház egyik kiválósága többek között pontosan az, hogy ezeket példás módon vitték keresztül a tervezők. Ott volt az a különleges helyzet is, hogy rengeteg sziklát kellett feldolgozni. Költséges elszállítás helyett inkább az előnyt keresték mindenkinek: a ház földszintje gabionfalazást és ezáltal átszellőztetett burkolatot kapott, a telek meredek hátsó részét támfalakkal biztosították, itt is gabionkerítés rejti a vasbetonszerkezeteket. Ami az épület esztétikáját jelenti, van benne valami

tektonikus, jól működik együtt a sziklafallal, a fémburkolat elütő színével is. Lukács Dávid kifejezett igénye volt, hogy a házat megközelítő járda minél közelebb legyen a szomszédos, kiugró sziklaperemhez, a hatás egy fotóstól elvárhatóan drámai: a felettünk magasodó sziklafal mögül impresszív látványt nyújt, ahogyan a ház északnyugat felé törő csúcsa hirtelen elénk tárul. A ház arculatát az előpatinásított Rheinzink lemez „emeli”. Tömegét pikkelyesen borítja be ez az anyag, melynek minden elemét Thúróczi Zoltán hajlította a homlokzatra. Az összkép nemzetközi példákkal ér fel, a 2016-os Construmán a legjobb homlokzati burkolás kategóriában Zoltánt ezért a munkájáért Nívódíjjal jutalmazták. Déli tájolású a földszint, ahol a fedett terasz bensőséges kert felé néz, de nyitott észak felé is, innen lenyűgöző a látvány a János-hegyre. Az emelet már Lukács Dávid és párja birodalma. Itt a terasz és a nyitott felületek egyrészt a sziklafalra tekintenek,



< A ház földszintje gabionfalazást, így átszellőztetett burkolatot kapott.

^ Nyelestelek, sziklák, a helyszín tekintetében különleges morfológiai adottságok.

REDUKÁLT ANYAGHASZNÁLAT



*Társasházból élhető
családi ház Pasaréten*

AZ EREDETILEG HÁROMLAKÁSOS, A HATVANAS ÉVEKBEN ÉPÜLT TÁRSASHÁZ MÁRA GYÖKERESEN ÚJ PROFILT KAPOTT: A KORÁBBI, EGYSZERŰ KOCKAHÁZBÓL EGY MOZGALMAS TÖMEGET MUTATÓ, FUNKCIONALISTA CSALÁDI HÁZ SZÜLETETT. AZ ÁRNYÉKOLÓ ELŐTETŐK ÉS AZ ÚJONNAN FORMÁLT TERASZOK TESZIK DINAMIKUSSÁ A LETISZTULT KÜLSŐT, A PRAKTIKUSAN KIALAKÍTOTT ENTERIŐRÖK PEDIG IGAZÁN KÉNYELMESSÉ VARÁZSOLJÁK A BUDAI OTTHONT.

Szöveg: SOMFALVAI PATRÍCIA

Építészet: BÁGER ANDRÁS, HELMLE CSABA
(BAHCS MŰVEK)

Fotó: DANYI BALÁZS

Nem ennek a társasháznak az átalakítása volt az első közös projektje a BAHCS építésziroda tervezői és a ház tulajdonosai számára: egyrészt már régebből ápolnak ismeretséget, illetve az építésszek már korábban is terveztek a tulajdonosoknak. A közös munka ezúttal is gördülékenyen ment, mivel mindkét fél célja alapvetően ugyanaz volt: redukált anyaghasználattal egy élhető és minden szempontból kényelmes otthon komponálása, amely megfelelő színteret nyújt az elvonulásra, ugyanakkor alkalmas nagyobb társaságok befogadására is. A fő koncepció az volt, hogy a ház tömegét mozgásba hozzák a funkcionalizmus elvét követve. Az eredeti társasház déli, hátsó kert felőli homlokzatának erkélyét levágták, amelynek köszönhetően egységesebb látvány született, és nem utolsósorban egy tágasabb kültér jött létre. Ez egyfajta klasszikus kertkapcsolatot képez az első emeleti nappalival, ugyanis a hátsó kert az épület első emeletével került egy magasságba, amely lényegében az élettér meghosszabbítása. Az épület

keleti oldalán az alsó erkélyt szintén „leválasztották”, és a felső emelet tetőzárófödémére pedig egy árnyékoló párkányt illesztettek. A garázs felőli északi oldal is eltérő képet mutat az eredetihez képest, hiszen a beállók fölé is került egy erkély, amely előtető és egyben árnyékoló funkciót is betölt: alá az eső és a hőség elől is be lehet húzódni. Az említett erkély fölött a második emeleten egy öbölszerű beugró készült, ez dinamikát ad a homlokzatnak, és megtöri az egyébként zárt kubust. A pálcás acélkorlát mindenhol visszaköszön, így a karcsú korlátok egyensúlyba hozzák a masszív tömeget. A homlokzatok sötétszürkére festett vakolatát vékony, azonban ellenálló, táblás fa kompozit lemezek törik meg, amely érdekes karaktert ad a háznak, de az épület egészét kívül-belül a sötét és világos árnyalatok, a fa és vakolat, továbbá az üveg kontrasztja alkotja. A belsőépítészet tekintetében szinte teljes egészében a tulajdonosok



IDÉZET

Egy zuglói emlék újraélve

*Szöveg: MÓRO CZ TAMÁS
Építészet: SZOKOLYAI GÁBOR
(MCXVI ÉPÍTÉSZMŰTEREM)
Fotó: BATÁR ZSOLT*

AMIKOR VALAKI EGY RÉGI, ELTŰNTNEK
VÉLT, ELFELEDETT DOLGOT MEGLEL, AKKOR
EGYFAJTA CSODÁLKOZÓ SZERETETET ÉREZ,
BELSŐ MEGLEPETÉST. LEPOROLJA, LEFÚJJA
A RÉTEGET, AMIT AZ IDŐ RAKOTT RÁ,
ÉS ÚJRA FELFEDEZI. ELŐJÖHETNEK ÉRZÉSEK,

EMLÉKEK; ÉS A HÁZAKNÁL TALÁN
VANNAK KOLLEKTÍV ÉLMÉNYEK, OLYANOK,
AMIK KÖZÖSEK VAGY KÖZÖS ALAPOKON
NYUGSZANAK. MINT MIKOR EGY DALLAM
HASONLÓ MÉLYSÉGEKBEN HASONLÓ
ÉRZÉSEKET IDÉZ FEL TÖBBÜNKBEN.



A HÁZON CSAPÓDIK LE A MINDENKORI TULAJDONOSOK ÉLETHEZ VALÓ VISZONYA

Az egykori, a toldalékoktól mentesített ház a mag, ez a kiindulás.

ott bent, valamilyen húrokat meg-megpendítve. Még ha ez érzelgős is, még ha ez részlet is, még ha ez önmagában talán nem is érték. De mégis fontos. Az eredeti földszintes házat a tervező alapanyagként kezeli, az a nyersanyag. Mint egy DJ, aki a remixet az eredeti zenemű elemeiből frissíti, mintegy abból merít és adja az eredetihez, így átalakítja azt. Egyrészt olyan elemet ad hozzá, ami eleve a kiindulási alap eszköztárából való; másrészt olyant, ami valamivel nagyobb távolságra van az eredetitől, de mégsem idegen, mégsem szakad el tőle. Mindezen hierarchiát a funkciók támasztják alá: a földszinten az eredeti „magban” a lakóház közösségi terei kapnak helyet: nappali, konyha-étkező, vendégszoba, az emeletre pedig a családi élet privát-szférái, a hálószobák kerülnek a hozzájuk tartozó vízeshelyiséggel. Az eredetileg

földszintes ház emelete magasítással jön létre, ami azonban nem önálló emeletként vagy ráépítésként érvényesül: az emeleti-tetőtéri rész pikkelyes fémlemezfedést kap, a tető burkolata „folyik le” a falakra, így azok már a tetőhöz tartoznak. Az emeleti terekbe pedig tetőablakokon át jut fény. A hátsókert felé eső egykori végfalat követő minden toldalék, bővítmény bontásra kerül. Arra nőtt a ház, arra volt hely, arra volt a legegyszerűbb. Arra torzult. A végfal mellé így egy, a bővített alapépületet szolgáló közlekedőmag épül: elérhetővé teszi annak tereit. Tömegével lezárja és megnyitja a házat az udvar felé, elem a régi épület és a hátsóudvar között. Egyfajta foglalat, mely megjelenésében, formanyelvében távolabb van az eredetitől mint az emeleti ráépítés – de szerves része a háznak. A Deés utca felőli tető-torony pedig megkapja azt

a szerepet, ami talán már az eredetiben is hiányolható: egy lakótér része lesz. Nem a padlás-tér attrakciója, ami csak kifelé szól, kissé hamiskás formaként csak kifelé mutatja magát; hanem étellel, funkcióval tölti fel azt az emeleti szintet. A felújításnak-bővítésnek rétegei vannak. Mindig, de itt több réteg van, nem éles váltással egy rekonstruált mag és egy teljesen más mai hozzáadás között. Mint egy képfájl, ami különböző rétegekből áll, és a rétegek különböző erősséggel, átlátszósággal bírnak. Az erősséget az anyagok, a tömegek arányai, helyzetei adják. Ez a rétegződés a beltérben is tükröződik: a közlekedő-foglalat és az emelet mai eszköztára, a síkban tartott anyagváltások, minimális mozdulatok, az anyagminőség prioritása a forma előtt – illetve a mintás padlóburkolat,



IDEÁK TÉRHÓDÍTÁSA

Református templom Újpalotán



Szöveg: KATONA VILMOS PHD | Fotó: BUJNOVSZKY TAMÁS
Építészet: KERTÉSZ BALÁZS (ARCHEN KFT.)

EURÓPA-SZERTE ISMERT FOLYAMAT AZ EGYHÁZI KÖZÖSSÉGEK KÜLVÁROSI JELENLÉTE-NEK ERŐSÖDÉSE. EZ RÉSZBEN AZ 1990 UTÁN INDULT DECENTRALIZÁCIÓ, RÉSZBEN A MEGLÉVŐ PERIFÉRIÁK ÖNazonosság-keresésének következménye. Különösen azokon a sűrűn lakott területeken van ez így, ahol a közélet hiányát a rendszerváltás előtti mozik, óvodák-iskolák és közértek, újabban a gyorséttermek, diszkontok és párt-székházak nem tudják ellensúlyozni. Ha a kultúrházak programjai sem elég

népszerűek, a közösségteremtő munkát gyakorta a felekezeti centrumokra bízják a városatyák, így a *SUBURBIA* megújuló szociális hálója kisebb vagy nagyobb intenzitással, de mindenütt kapcsolatba kerül a templomépítéssel. „Ez a lakótelep várja az evangéliumot, a vigasztaló és megerősítő szót. Azért nem készült kerítés a templom előtt, mert elérhetőek kívánunk lenni mindenki számára, aki az örökkévalót keresi” – hangzott el a templomszentelő istentiszteleten.







ZÖLDTERÜLETBE DOMESZTIKÁLVA

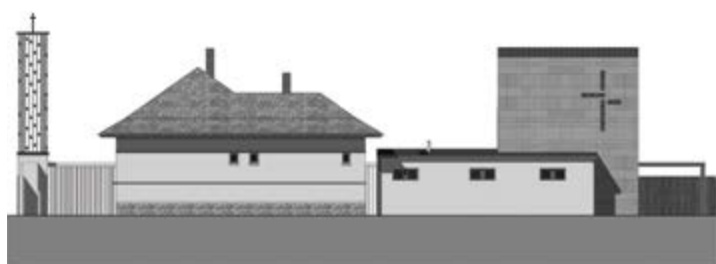


SZÁRBA SZÖKKENT MAG

Kastélydombi Luther-kápolna

*Szöveg: ZSUPPÁN ANDRÁS
Építész: KRIZSÁN ANDRÁS DLA
Fotó: BUJNOVSZKY TAMÁS*

A MEGELŐLEGEZETT BIZALOM JELEKÉNT ÉPÍTETT MÁR-MÁR TEMPLOM MÉRETŰ KÁPOLNÁT PESTSZENTIMRE APRÓCSKA EVANGÉLIKUS GYŰLEKEZETÉNEK KRIZSÁN ANDRÁS: MUTASSÁK MEG, HOGY KÉPESEK MEGIZMOSODNI, SAJÁT LÁBRA ÁLLNI, SZÁMBAN ÉS LELKIEKBEN GYARAPODVA KITÖLTENI A MEGKAPOTT TERET. A KÜLVÁROSI KÖRNYEZETBEN SZOKATLAN ÉPÍTÉSZETI MINŐSÉGET MEGVALÓSÍTÓ TERVEZŐ A HAZAI PROTESTÁNS TEMPLOMÉPÍTÉSZETI HAGYOMÁNY ALAPVETŐ ÉRTÉKEIRE TÁMASZKODOTT: LETISZTULTSÁG, PURITÁN EGYSZERŰSÉG, RACIONALITÁS, ÉS EGYFAJTA BEFELÉ – NO MEGPERSZE, AZ ÉG FELÉ – FORDULÁS.





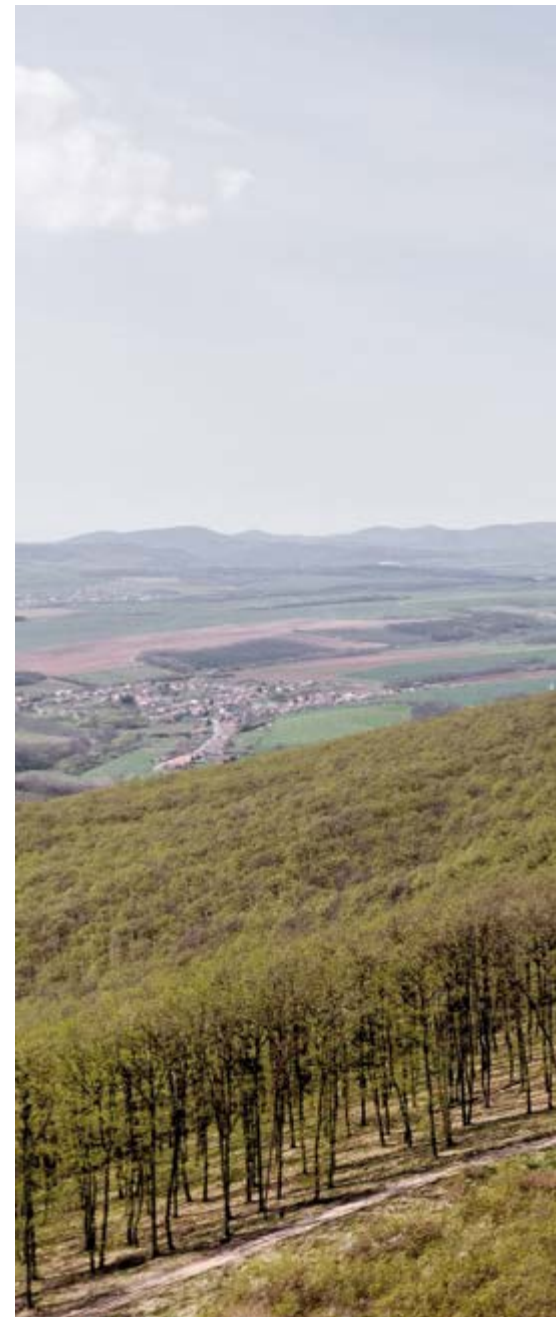
421 M

Prónay-kilátó a Romhányi-hegyen

Szöveg: MOLNÁR SZILVIA

Építészet: BÁGER ANDRÁS (BAHCS MŰVEK KFT.)

Fotó (ÉPÍTÉSZETI ÉS DRÓN): DANYI BALÁZS



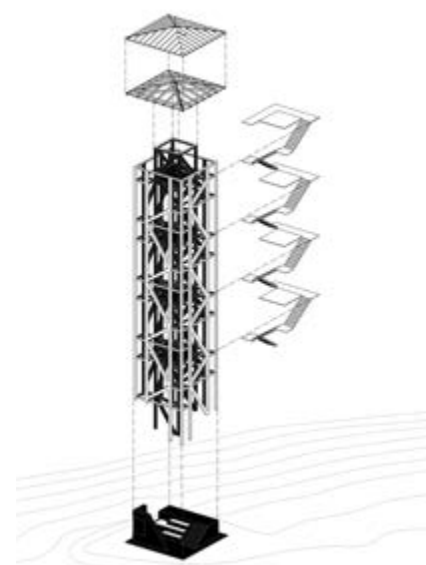
< 5 szintéptmény természet-
re nyitott szobái.

421 méteren, a Romhányi-
hegy tetején, 26 méter teljes
építménymagassággal.



2017 OKTÓBERBEN ADTÁK ÁT A ROMHÁNYI-HEGYEN, A KECSKE-KŐ CSÚCSRA ÉPÍTETT, TELJES MAGASSÁGÁT TEKINTVE 26 MÉTER MAGAS, ACÉLSZELVÉNYBŐL ÉS RÉTEGELT-RAGASZTOTT LUCFENYŐBŐL ÉPÜLT PRÓNAY-KILÁTÓT, MELY NEVÉT A KÖRNYÉKBEN EGYKOR FONTOS BIRTOKOKKAL RENDELKEZŐ, MEGHATÁROZÓ NEMES CSALÁD, A PRÓNAYAK UTÁN KAPTA. A NYÚLÁNK ÉPÍTMÉNY 23 MÉTER MAGASAN TALÁLHATÓ TERASZÁRÓL A MEGFÁRADT, DE LELKES KIRÁNDULÓK KÖRPANORÁMÁS KILÁTÁST ÉLVEZHETNEK.

Renezánsza van manapság a kilátó-építészetnek, ez nem ritkán kétes, zavarba ejtő objektumokat eredményez, ezért különösen fontosnak érezzük felhívni a figyelmet olyan kilátókra, amik valódi és megalapozott kilátófunkciót kínálnak, határozottságot sugároznak, ugyanakkor szelídek, jó rájuk pillantani, de nem követelnek a tájtól, az erdőtől elcsent figyelmet maguknak. A Prónay éppen ebből a fajtából való. Határozottan, de nagyra-vágyás nélkül tör a magasba, építőanyagai a látványban jól lekövethetők, a nyitott, világos, visszafogott szerkezet ünnepe, és mindenben és jól szolgálja a túrázókat: megvédi őket az eső elől,





21. századi, a nemzetközi szabványoknak is megfelelő sportkomplexum.

SOKRÉTEGŰ TÉRÉLMÉNY

*Megújult a Szombathelyi
Haladás Sportkomplexum*

Szöveg: MIZSEI ANETT
Építészet: BORDÁS PÉTER
Fotó (építészeti és drón): PALKÓ GYÖRGY

KÖZEL SZÁZÉVES HAGYOMÁNY KÖLTÖZHETETT ÚJ ÉPÜLETGYÜTTESBE SZOMBATHELYEN. A BORDÁS PÉTER VEZETŐ TERVEZŐ KONCEPCIÓJA SZERINT MEGVALÓSÍTOTT FEJLESZTÉS EREDMÉNYEKÉNT A SZOMBATHELYI HALADÁS 21. SZÁZADI, A NEMZETKÖZI SZABVÁNYOKNAK IS MEGFELELŐ SPORTKOMPLEXUMOT, A VÁROSI KÖZÖSSÉG PEDIG MODERN, MINDEN IGÉNYT KIELÉGÍTŐ REKREÁCIÓS ÖVEZETET NYERT.



EGY TALÁLT TÁRGY MEGTISZTÍTÁSA

Balance Loft, Budapest



Szöveg: KOVÁCS PÉTER
Építészet: MARIÁN BALÁZS
(MEVAPLAN KFT.)
Fotó: DANYI BALÁZS

ÉVTIZEDEK ALATT EGY ÉPÜLET – SOK ESETBEN A FUNKCIÓVÁLTOZÁSOK KÖVETKEZTÉBEN – SOK OLYAN ELEMMEL BŐVÜL, AMELYEK ELFEDIK, ELTAKARJÁK AZ EREDETI ÉPÜLET KONCEPCIÓJÁT, SZERKEZETI SZÉPSÉGÉT. MARIÁN BALÁZS KONCEPCIÓJA NYOMÁN EGY KLASSZIKUSNAK MONDHATÓ, VÁCI ÚTI GYÁRÉPÜLET A FELÚJÍTÁSÁNAK KÖSZÖNHETŐEN SAJÁT ÉVSZÁZADOS TÖRTÉNETÉT IS LÁTTATNI IS ENGEDI.

Adott egy, az 1920-as évek elején létrejött hagyományos karakterű gyárépület, amely az Orion Gyar tulajdonát képezte, összeszerelő üzemként működött évtizedeken keresztül. A rendszerváltás után ez a funkció eltűnt, az épület főként irodáknak és utcafronti üzleteknek adott otthont, ez pedig átalakította mind a homlokzati struktúrát, mint pedig a belső tereket, amelyekben – az álmennyezetes megoldások nyomán – eltűnt a századfordulós ipari jelleg. A megrendelő igénye a jelenkori felújítás kapcsán egy A kategóriás loft irodaépület kialakítása volt, melyre Marián Balázs kapott megbízást. Az épület átértelmezése alapvetően kettős irányú volt: részint ki kellett alakítani az egységes homlokzati arculatot, mely a korábbi, a posztmodern építészet jegyeit megvalósítani igyekvőt felváltja, részint pedig az álmennyezettel erőteljesen nyomott belső tereket „felszabadítani”. Végül soron tehát







Tudatos épület?

A CPI Váci úti iroda campus projekt III. üteme

A VÁCI ÚT ELSŐ RÉSZÉN, A RÓBERT KÁROLY KÖRÚT ÉS A RÁKOSPATAK KÖZÖTTI SZAKASZ ÚJ FEJEZETET NYITOTT ABBAN A REMEK FEJLŐDÉSBEN, AMI BUDAPEST EGYIK LEGRÉGEBBI FŐÚTVONALÁN ÉVTIZEDEK ÓTA TÖRTÉNIK: A PONTSZERŰ BEÉPÍTÉSEK, KORSZERŰSÍTÉSEK HELYETT VÁROSLÉPTÉKŰ TERÜLETFORMÁLÁS ZAJLIK EZEN A SZAKASZON. EGYIK LEGJELENTŐSEBB A BALANCE OFFICE PARK PROJEKT, AMI A CPI HUNGARY KFT. FEJLESZTÉSÉBEN, KÖZEL 13 000 NÉGYZETMÉTER TELEKTERÜLETEN, TÖBB FÁZISBAN VALÓSUL MEG.

◀ Képünkön a ponttal jelzett épület a leendő Balance Hall irodaház.

MÓKEMBÉ BEMUTATÓ



◀ Toldi Veronika diplomamunkájának része.

▼ Szabó Ákos diplomamunkájának része.



Szóveg: TAKÁCS ÁKOS

SZERETNÉM RÖVIDEN BEMUTATNI A *MÓKEMBÉ* NÉVRE HALLGATÓ ÖSSZEVERŐDÉST, VAGY SZÖVETSÉGET, VAGY CSAPOTOT, AHOGY TETSIK. A „MÓKEMBÉ” BUDAPEST TOLVAJNYELVI NEVEKÉNT KERÜLT FORGALOMBA A SZÁZADFORDULÓN. TAVALY NYÁR VÉGÉN HATÁROZTUK EL PÁRAN, HOGY ÉRDEMES LENNE MEGPRÓBÁLKOZNI AZ EGÉSZ MOME/ÉPÍTÉSZETI INTÉZETBELI DIPLOMAFOLYAMAT SZELÍD KOLLEKTIVIZÁLÁSÁVAL. AZ ELHATÁROZÁS FOLYOMÁNYAKÉNT SZEPTEMBERBEN SZÜLETETT EGY FELHÍVÁS; A HALLGATÓTÁRSÁK FELÉ AGITÁCIÓS, AZ OKTATÓINK FELÉ PEDIG PROPAGANDA CÉLZATTAL.

A következő 5 terv ennek a kezdeményezésnek az aktuális terméke. Ugyanakkor – függetlenül az eredményektől – a terveink szerint az együttműködés sem az iskolán belül, sem azon kívül nem ér véget a mai nappal. Azt is meg kell jegyeznünk, hogy bár szigorúan véve csak egy ötösfogat tartozik a *Mókembé* zászlaja alá – Weichinger Sári, illetve Budai Csaba és Libertiny Anna Borbála szintén az idei diplomavédésen prezentált terve is szervesen kapcsolódhat a felvetéseinkhez. De térjünk vissza a közös projekthez! A javaslatunk lényege volt, hogy az egyéni erőfeszítéseket csatornázzuk be egy közös projektbe, amelyben az egyes résztvevők egyéni vizsgálódásaikkal és terveikkel egy

folyamatosan kiépülő kollektív tudás bázisához kapcsolódnak. Egy olyan diplomaplatformot képzelünk el, amely egységesülő tematikai kerettel, közösen kidolgozott vizuális nyelvezettel (egységes rajz, látványterv, tipológia stb.) rendelkezik. Feltételeztük, hogy ez a közös referenciakeret megkönnyíti, hogy az egyéni munkák a meghatározott nagyobb téma egy-egy aspektusát valódi komplexitásában feldolgozó elemek legyenek. Ezek természetesen önmagukban is megállják a helyüket, de valódi erejüket a közös rendszerbe illeszkedve mutatják meg. A projekt és az együttműködés peremfeltételeinek és tematikájának kidolgozását tehát önmagában is tervezési feladatnak tekintettük, amelynek



Kabinok a tájban

Hello Wood 2018, Csóromfölde

*Szöveg: MARTINKÓ JÓZSEF
Fotó: BUJNOVSZKY TAMÁS*





Sokan idézték már sokfelé a filozófus és író Hamvas Béla *Az öt géniusz* című művében azt a részletet, amiben ráismer, hogy a Balaton-felvidék a Mediterrániumhoz tartozik: „... úgy látszik, az ember világosabb és melegebb földre ér. A napfény fehérebb, majdnem olyan fehér, mint a Földközi-tenger fölött. A színekről a köd eltűnik, és jobban világítanak. A tárgyak körvonala élesebb. A légkör mintha elektromosabb lenne... E táj sok olasz vidéknél déliesebb... A fény az embert is átsugározza, a dolgokba is bevilágít és a gyümölcs íze is világosabb.”

iR arqitectura: *Cabin modules*

Az a probléma, hogy ennek a szövegnek nagyszerű házokról, kifinomult, okos, lírai, friss építészeztől kellene szólnia, miközben a szerző nem tud szabadulni attól az élménytől, ami a rövid látogatása során letaglózta, nevezetesen amikor is diszkrét ürítkezés céljából (oh, pardon!) által mense a csórompusztai apró liget fái alatt, általugrott egy keskeny horpadáson, árkon, mifenen, peckesen kiáll valami dűlőút szélére, gatyakorcát oldja, ám ebben a pillanatban felnéz, és

negyven év férfitinjára van ám szüksége, hogy lába szárát le ne pörsintse a megindultságtól, mert amit lát, az a hullámzó, semmi szépséghez nem fogható táj megérinti az ő lelkét, agyát, létezését, minden idegszálát. Nehéz így dolgozni! Amikor a látogató megérkezik az immár kilencedik alkalommal megrendezett nemzetközi építész tábor, a Hello Wood csórompusztai helyszínére óhatatlanul ennek a varázslatnak a részesévé válik. Pár lépést kell



DESIGN RANDOM



GRRR, BRRR

the Five SeaSonS sorozatnév alatt került piacra Marcel Wanders illatkollekcója. A neves designer, a legendás gyártó, az Alessi és az átható virágillatokról, tiszta levegőjéről és parfümjeiről ismert francia kisváros, Grasse illatszakerítőinek közös szériája az évszakok változását „zárja” palackokba. Vagyis pontosabban különféle diffúzorok (köztük mahagónifából készült levélformák), illatspray-k csinos flakonjai és gyertyák formájában kínálják a meglepő terméknevek - AHHH, HMMM, GRRR, BRRR, SHHH - illatokat. A nevek az illatok által a vásárlókban/használokban kiváltotta (elképzelt/valós?) hangokra utalnak: borzongás, elragadtatás, elégedettség stb. A Brrr-ben bergamot, liliom és pézsma keveredik, a tavaszias Ahhh-t, kardamom, jácint és vetiver (indiai fűféle) alkotja. A nyáriás Hmmm-ben füge, piros gyümölcsök és az erdő illatai adnak egymásnak randevút, a Grrr pedig némiképpen férfias, benne füstölő, cédrusfa és moha. Az ötödik, mintegy kiegészítő illat, a Shhh, az eukaliptusz, a rózsa és a pacsuli keveréke.

SÁTOROSOK >

A Lausanne-i ÉCAL-on végzett Sebastian Maluska a kalandorok, kevés csomaggal utazni kívánók számára kedvez az ún. pop-up sátrával, ami akár egy kisebb autó tetején is felverhető. „Sok időt töltök kültéri sportolással, sielek, szörfözöm (...), így gyakran előfordul, hogy az adott helyszínen, pillanatok alatt kell sátorhelyet találnom.” – mesélte a terméktervezés kiindulásáról az alkotó. Könnyű alumínumelemekből, vízlepergető hatású (állítólag az erősebb esőben sem átnedvesedő) textilből készült, kétszemélyes sátor formáját a vitorlás hajók vitorláit inspirálták.



< HASZONELV

Huszár Katalin, textiltervező designer *notjustuseless* sorozata egy jelenleg futó, kísérleti ökodeSIGN kezdeményezés. Célja a szívószál „kizökkentése saját környezetéből”, majd alapelemként felhasználva kísérleti térelválasztó panelek kivitelezése. A projekt üzenet továbbít nekünk, fogyasztói társadalomnak. A különböző helyekre kihelyezett gyűjtődobozokon található QR-kód elnavigál a projekt weboldalához, így figyelemmel követhető az újra-felhasználás teljes folyamata. Ideális esetben ezek a panelek az adott helyre kerülnek vissza, majd funkcionálnak terítő/függöny/térelválasztó panel formájában, hogy az ott fogyasztók reflektálhassanak rá. A név dupla jelentéstartalmú. A „not just use less”-egyrészt utal arra, hogy ne csak használj kevesebbet, de ha már felhasználsz, légy felelős a kidobott szemetedért. Másfelől azt is jelenti, hogy nem csak haszontalan („not just useless”), mert minden eldobott anyag újra hasznos lehet, más formában ismét életre kelhet.



Toalett luxuskivitelben

A Gundel étterem illemhelyeinek új designja

Szöveg: SOMFALVAI PATRÍCIA

Belsőépítész: ERDÉLYI LINDA,

DOBOS ANDRÁS, KORÉNYI BALÁZS,

GÁSPÁR VIRÁG ANNA,

FEHÉR GABRIELLA, SIPOS REBEKA

(LAB5 ARCHITECTS)

Fotó: BATÁR ZSOLT

Budapest, a komoly renomével rendelkező, tradicionális vendégtereiről ismertté vált Gundel étterem 1894 óta áll a főváros egyik legkellemesebb övezetében, a Városligetben. Az elmúlt egy évben a századforduló hangulatát idéző étterem mosdóblokkjait újragondolták: luxus sugárzó anyaghasználattal, a klasszikus enteriőrök cizellált részleteire reflektáló, rafináltan modern külsőt nyertek.

